

RAPPORT ANNUEL

**RMEF 2025**





# Sommaire

<b>Faits saillants</b>	4
<b>Mot du président</b>	6
<b>Mission et objectifs du RMEF</b>	8
<b>Établissements membres</b>	9
Liste des établissements membres	9
<b>Le RMEF en chiffres</b>	11
<b>Les outils de gouvernance</b>	13
Organigramme du RMEF	13
La démarche de planification stratégique 2025-2030	13
Méthodologie	15
<b>Les Axes stratégiques retenus</b>	17
<b>22<sup>e</sup> Semaine du RMEF : Les défis pour demain</b>	18
<b>Les communications, une partie intégrante des actions du RMEF</b>	21
<b>Les activités scientifiques du RMEF</b>	23
<b>Concours des activités scientifiques 2025</b>	24
Les gagnants 2025	27
<b>Les posters scientifiques</b>	28
<b>Les 6 clubs actifs en 2025</b>	29
Club Éducation Thérapeutique	29
Club Développement Durable	30
Club Promotion, soutien et protection de l'allaitement maternel	31
Club Soins du Développement	31
Club Gestion de la douleur	32
Club Vulnérabilités en périnatalité	33
<b>Liste des membres</b>	
• Membres du Conseil d'administration au 31 décembre 2025	35
• Membres du Bureau exécutif	37
• Membres du Comité de coordination scientifique	37
<b>Les temps forts de 2025</b>	38
<b>Le 2025 en photos</b>	39

# Faits saillants 2025

## Un grand réseau d'établissements de santé dans la francophonie

En 2025, le RMEF confirme son positionnement comme un acteur structurant de la coopération hospitalière francophone.

### Une présence internationale affirmée

- 23 établissements membres
- 11 pays
- 4 continents

Ce maillage international permet une circulation des savoirs, des expertises et des bonnes pratiques à l'échelle mondiale. Il favorise le développement de partenariats durables et l'enrichissement mutuel des équipes médicales, soignantes, administratives et de gouvernance.

## Un réseau solide et structuré

Depuis 23 ans, le RMEF construit patiemment une communauté professionnelle fondée sur la confiance, la collaboration et le partage d'expertise.

### Des fondations humaines fortes

- 49 coordonnateurs RMEF engagés au sein des établissements membres
- Un Conseil d'administration impliqué et actif, moteur des orientations stratégiques
- Des rencontres régulières favorisant les échanges d'expériences et l'innovation collaborative

Au fil des années, ces espaces de dialogue ont permis d'anticiper les mutations du secteur de la santé et d'accompagner les établissements dans leurs défis organisationnels, scientifiques et humains.

## Des actions clés en 2025

L'année 2025 a été marquée par des initiatives d'envergure, illustrant la vitalité du réseau.

### Un événement majeur : le *Colloque de Lille en France*

Le colloque annuel a rassemblé plus de 350 participants.

Ce temps fort a permis :

- Le partage d'expériences innovantes,
- La valorisation de projets hospitaliers,
- Le renforcement des liens inter établissements.

### Des activités scientifiques renouvelées

Les activités scientifiques ont été revisitées afin de :

- Toucher un public plus large au sein des établissements,
- Encourager l'interdisciplinarité,
- Favoriser la diffusion des connaissances à l'ensemble du personnel,
- Faire de la science et du partage de connaissances un levier concret d'amélioration continue en faveur de la santé des mères et des enfants

### **Un nouveau CLUB : Vulnérabilités en périnatalité**

La création d'un nouveau CLUB thématique vient enrichir les espaces collaboratifs du réseau. Il offre un cadre structuré pour approfondir des enjeux spécifiques et stimuler l'intelligence collective.

### **Un comité de coordination scientifique optimisé**

Le mandat du comité a été clarifié et renforcé afin d'assurer :

- Une meilleure cohérence des actions scientifiques,
- Un alignement stratégique avec les priorités du réseau,
- Un accompagnement accru des projets portés par les établissements.

Cette évolution marque une étape supplémentaire dans la professionnalisation du réseau.

## **Des communications au service du réseau**

La communication constitue un levier stratégique pour maintenir la cohésion et la dynamique du réseau.

- Un site web : [Réseau Mère Enfant de la Francophonie](#), constamment mis à jour, véritable plateforme de partage d'informations et de ressources pour les équipes
- Plus de 3 000 abonnés sur les réseaux sociaux (Facebook et LinkedIn), témoignant d'une communauté engagée
- Des infolettres régulières assurant la diffusion des actualités, projets et opportunités qui valorisent les initiatives

Ces outils contribuent à renforcer le sentiment d'appartenance et à valoriser les réalisations des établissements membres.

## **Une gouvernance saine et tournée vers l'avenir**

Le RMEF poursuit son développement dans un cadre organisationnel structuré et responsable.

### **Une planification stratégique ambitieuse**

Une démarche de planification stratégique est engagée afin de :

- Réévaluer les objectifs globaux du réseau,
- Mieux refléter son positionnement international,
- Mettre en valeur son potentiel prometteur,
- Anticiper les enjeux futurs du secteur de la santé.

### **Une structure stable et efficace**

- Un Secrétariat permanent assurant la continuité des opérations
- Un Bureau exécutif structuré, garant de la mise en œuvre des orientations

## **2025 : consolider, rayonner, innover**

L'année 2025 marque une étape importante dans l'évolution du RMEF :

- Consolidation de son socle historique,
- Expansion de son rayonnement international,
- Modernisation de ses actions scientifiques et stratégiques.

Plus qu'un réseau, le RMEF est aujourd'hui une communauté francophone engagée, tournée vers l'excellence, l'innovation et la coopération hospitalière internationale.

## Mot du président du RMEF

Chers membres du RMEF,

L'année 2025 a été une année charnière du développement du RMEF qui a relevé de grands défis et concrétisé plusieurs réalisations clés. Depuis sa création, le RMEF plaide en faveur de soins de santé innovants pour les mères et les enfants. Cette année encore, le Réseau a mené une réflexion stratégique ambitieuse afin d'optimiser ses actions, en mettant en œuvre son nouveau plan stratégique 2025-2030, fondé sur une offre de services adaptée et une véritable culture d'innovation.

Dans son rôle de concertation et d'orchestration au sein du système de santé francophone, le RMEF promeut une vision partagée de l'avenir des soins destinés aux mères et aux enfants à travers le monde. Lors de leurs séances de travail commun, les membres du Réseau ont permis d'explorer les besoins des établissements dans un contexte en constante évolution, avec un objectif clair : maintenir l'excellence des soins et des services offerts aux mères et aux enfants de la francophonie.

L'adoption par le Conseil d'administration, puis la mise en œuvre par le secrétariat permanent, du plan stratégique 2025-2030 constitue une étape majeure. Ce document est le fruit d'une analyse critique approfondie des réalisations du RMEF depuis sa création, de ses forces organisationnelles et de ses axes d'amélioration. Il trace une feuille de route claire pour renforcer la prise en charge des mères et des enfants, soutenir le développement des meilleures pratiques cliniques et organisationnelles, et encourager le partage des connaissances ainsi que l'innovation collective entre les acteurs du réseau.

En 2025, le RMEF a non seulement atteint ses objectifs — notamment l'équilibre budgétaire et l'élargissement de ses activités — mais il a également renforcé sa capacité d'action. Nous pouvons être fiers de constater que la voix collective portée par le RMEF est de plus en plus reconnue.

Je tiens à souligner l'engagement, l'investissement et la cohésion des membres du réseau, qui ont rendu possible la tenue de la 22<sup>e</sup> Semaine du RMEF à Lille. Placée sous le thème « Concevoir, naître et grandir dans un environnement en évolution : quels défis pour demain ? », cette rencontre a permis d'aborder des thématiques majeures : l'impact de l'environnement, le développement durable et l'éco-conception des soins, les mutations de la famille et la place des parents, les techniques innovantes, l'attention portée aux publics vulnérables, la prise en charge des maladies chroniques — notamment lors du passage de l'adolescence à l'âge adulte — ainsi que l'émergence de nouvelles pathologies, en particulier comportementales.

Organisée avec succès par le CHU de Lille, sous la direction de M. Frédéric Boiron, de M. Loïc Berthelot et de l'équipe de l'Hôpital Jeanne de Flandre, cette édition a rassemblé plus de 350 participants issus de différents pays francophones. La diversité des profils présents a favorisé

les échanges, couvrant des sujets variés allant de la gestion des complications obstétricales aux innovations en néonatalogie. Cette session de Lille fut un grand rendez-vous : professionnalisme, excellence, chaleur de l'accueil, dont les équipes du CHU de Lille peuvent être fières.

Le RMEF a par ailleurs eu le plaisir d'être accueilli au CHUV de Lausanne, nouveau membre, à l'occasion de ses activités de fin d'année. Au nom du Conseil d'administration, j'adresse mes sincères remerciements aux équipes pour l'organisation de la visite du nouvel Hôpital des enfants, inauguré le 14 mai 2025. Ce projet incarne une prise en charge multidisciplinaire de très haut niveau, adaptée aux différentes étapes du développement de l'enfant, et préfigure l'hôpital pédiatrique de demain. La qualité des échanges et l'esprit de collaboration qui ont marqué ces journées témoignent pleinement de la vitalité et du dynamisme de notre réseau.

L'année 2025 aura aussi été une année de construction et de confiance. Pour nos établissements comme pour le RMEF, chaque décision prise contribue à moderniser nos pratiques, à enrichir notre offre de services et à développer des activités scientifiques répondant aux attentes des professionnels et des patients.

Nous vous invitons à parcourir ce rapport annuel afin de découvrir nos réalisations 2025.

Cette dynamique est le résultat de la mobilisation et du dévouement des membres du CA, du Secrétariat Permanent et des participants aux activités du RMEF. Je tiens à les en remercier chaleureusement.

Ensemble, nous continuons concrètement à améliorer la santé des mères et des enfants de la Francophonie.

Nous nous réjouissons de vous retrouver à Bordeaux pour la 23<sup>e</sup> édition de notre prochain colloque, qui sera l'occasion de valoriser nos réalisations et de présenter nos projets pour l'avenir du RMEF. Le programme est d'ores et déjà disponible en ligne; nous vous invitons à le consulter et à nous rejoindre.



Encore merci de votre implication constante, qui constitue la véritable richesse du RMEF.

A handwritten signature in blue ink, appearing to read 'Vincent-Nicolas DELPECH'. The signature is stylized and written over a white rectangular background.

Vincent-Nicolas DELPECH  
Président du RMEF



## Mission et objectifs du RMEF

### Mission

La mission du Réseau Mère-Enfant de la Francophonie est d'améliorer la prise en charge des mères et des enfants, en soutenant le développement de la recherche et des meilleures pratiques sur le plan des soins et de la gestion, et ce, grâce au partage de connaissances et à la capacité d'innovation collective créée entre les acteurs, professionnels et aujourd'hui patients et parents experts.

Cette mission répond à une nécessité : celle de maintenir l'excellence des soins et des organisations aux service des mères et des enfants.

### Objectifs

- **Développer et partager une expertise** de haut niveau en santé de la mère et de l'enfant, notamment dans les domaines des soins, de l'enseignement, de la recherche multicentrique, de l'organisation et de la gestion, ainsi que du développement et de l'utilisation des nouvelles technologies;
- **Favoriser le développement et la diffusion en français** des connaissances en santé de la mère et de l'enfant;
- **Promouvoir une culture de qualité des soins**, développer de meilleures pratiques en santé maternelle et infantile dans l'ensemble des pays francophones;
- **Promouvoir une culture d'évaluation comparative**, d'analyse des performances et une veille concurrentielle;
- **Favoriser l'innovation, la créativité** et utiliser des données probantes dans la recherche de solutions permettant aux institutions membres d'assumer pleinement leur mission auprès des mères et des enfants;
- **Favoriser une approche multidisciplinaire et collaborative** incluant les soignants, les médecins, les patients, les parents et les administrateurs pour bien saisir les attentes et problématiques touchant la santé maternelle et la santé des enfants;
- **Générer de nouvelles connaissances** grâce à la recherche et la capacité d'innovation collective créée entre les acteurs.

# Établissements membres

Au 31 décembre 2025, le RMEF regroupe 23 membres, présents sur quatre continents :

## EUROPE

- Réseau IRIS des Hôpitaux publics de Bruxelles, Belgique
- Le HUB (Hôpital Universitaire de Bruxelles), Belgique
- Hôpitaux Universitaires de Genève, Suisse
- Centre hospitalier universitaire Vaudois (CHUV) Lausanne, Suisse
- Assistance Publique des Hôpitaux de Paris–Hôpital Robert Debré, France
- Assistance Publique des Hôpitaux de Paris–Hôpital Necker–Enfants malades, France
- GHU Paris Saclay, France
- HAD (Hospitalisation à domicile) - AP-HP PARIS, France
- France Assistance Publique des Hôpitaux de Marseille, France
- Les Hospices Civils de Lyon, France
- CHRU de Lille, France
- CHU de Bordeaux, France
- CHU de Toulouse, France
- CHU de Ile de la Réunion, France

## ASIE (Moyen-Orient)

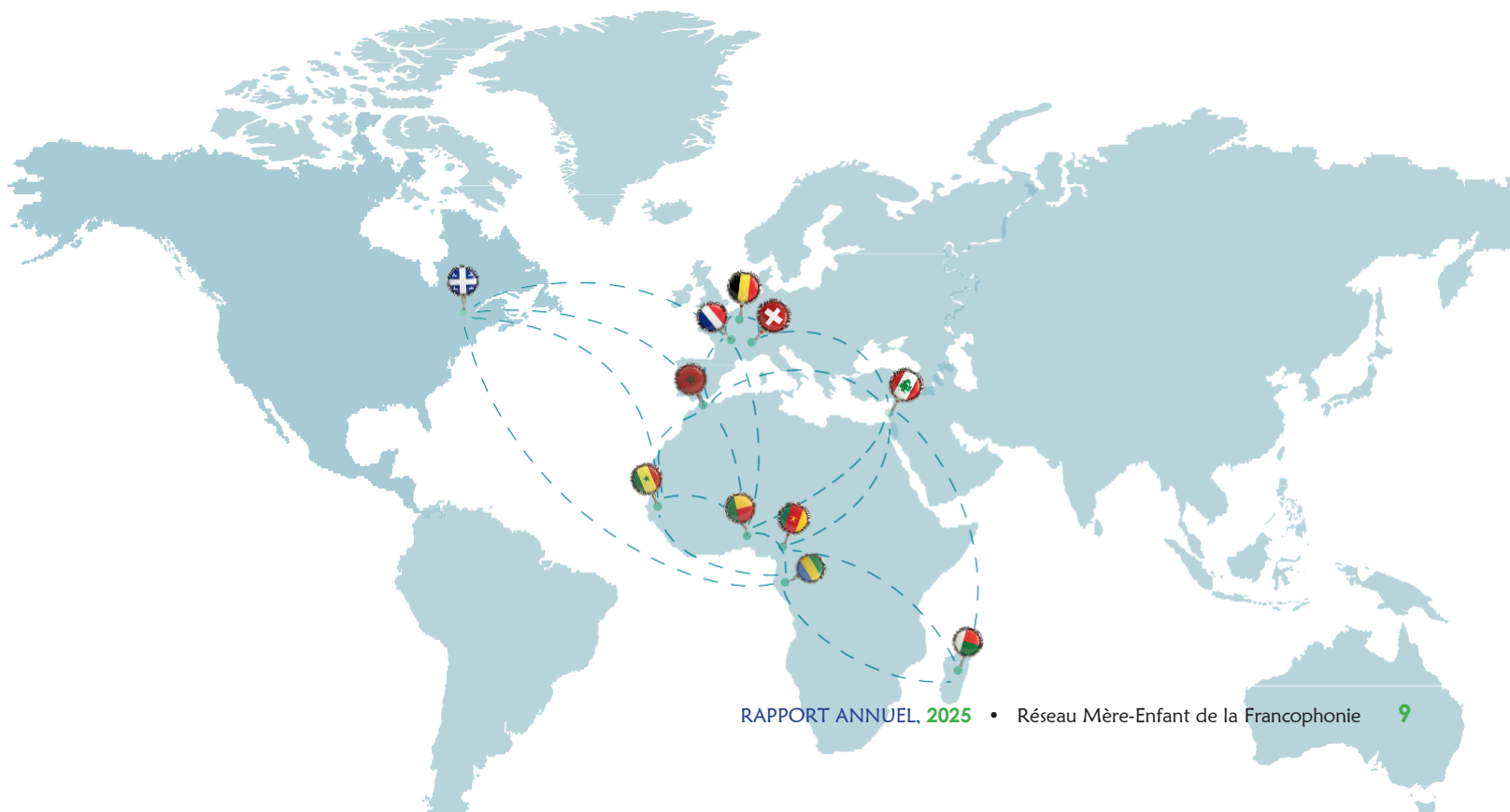
- Hôtel-Dieu de France, Beyrouth, Liban

## AMÉRIQUE DU NORD

- CHU Sainte-Justine, Montréal, Canada

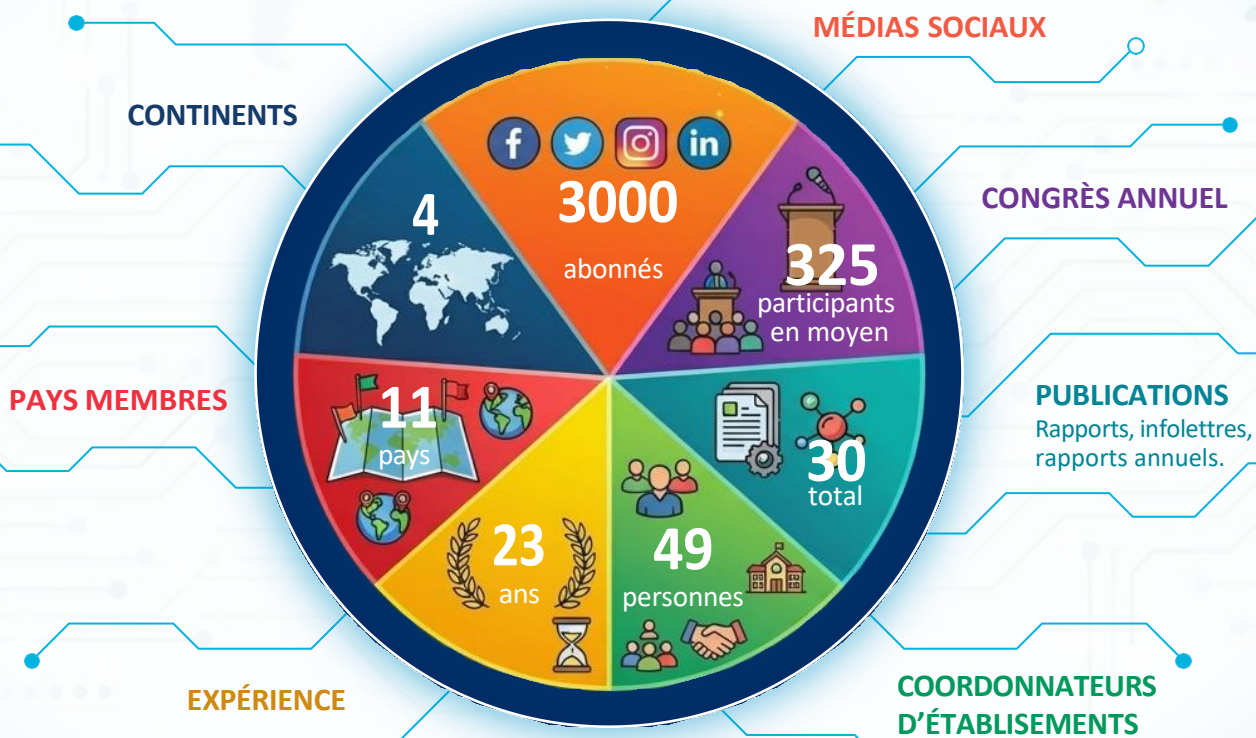
## AFRIQUE

- CHU d'Antananarivo, Madagascar
- Centre mère et enfant de Yaoundé, Cameroun
- CHU Ibn Sina de Rabat, Maroc
- CHU Hassan II Fès, Maroc
- CHU National Aristide-Le-Dantec de Dakar, Sénégal
- CHU Mère Enfant Lagune (CHU-MEL), Cotonou, Bénin
- CHU Mère Enfant fondation Jeanne EBORI de Libreville, Gabon





# Le RMEF en chiffres

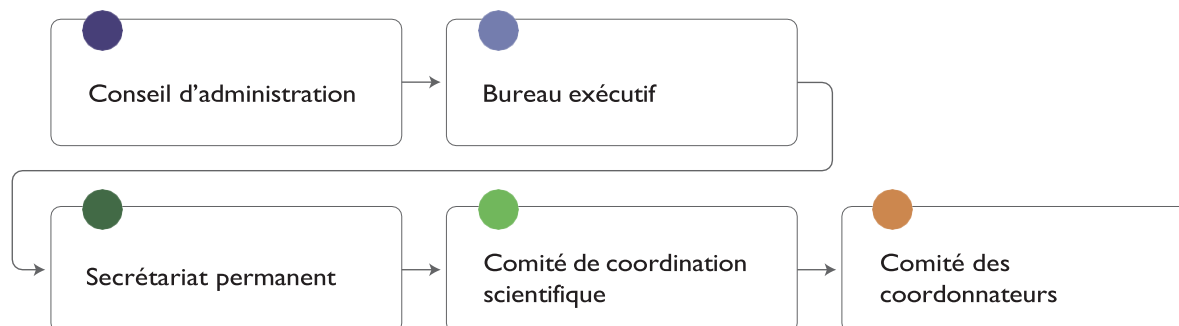




## Les outils de la gouvernance

La gouvernance du RMEF a mobilisé avec succès les membres du Conseil d'Administration sur la nouvelle planification stratégique et les mécanismes à mettre en place pour pérenniser le RMEF. La structuration et l'animation du RMEF sont des sujets permanent de préoccupation pour sa gouvernance dans un monde en constante mutation. Avec le projet stratégique, les besoins nouveaux de ses membres, les attentes des participants, et la croissance du Réseau, il était pertinent de procéder à une réflexion pour une plus grande visibilité de nos actions.

### Organigramme du RMEF



### La démarche de planification stratégique 2025-2030

Dans un environnement international en mutation rapide, à la fois générateur de tensions et formidable accélérateur d'innovations, le Réseau mère-enfant de la Francophonie (RMEF) a souhaité se doter d'une feuille de route ambitieuse et structurante. Cette démarche vise à accompagner sa croissance, soutenir son développement, accroître son rayonnement et garantir sa pérennité comme acteur scientifique de référence. C'est dans cette perspective qu'a été élaboré, en 2025, le Plan stratégique 2025-2030.



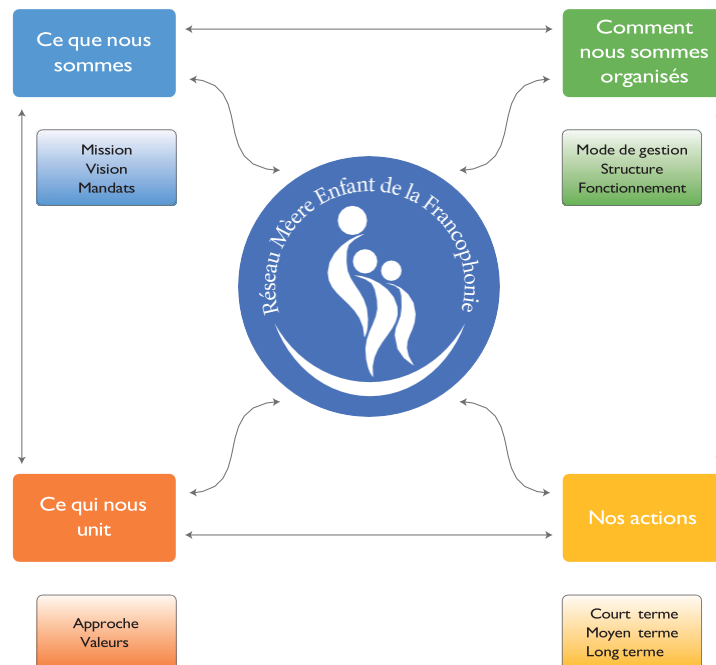
## Méthodologie

L'exercice de planification stratégique a été piloté par un groupe restreint de parties prenantes clés représentant la diversité du réseau. Ce choix visait à assurer à la fois l'efficacité du processus décisionnel et la prise en compte des réalités institutionnelles, scientifiques propres aux établissements de santé membres.

La démarche s'est appuyée sur un processus collaboratif structuré, déployé selon un calendrier précis et articulé autour de plusieurs étapes déterminantes : consultations, collecte des besoins, analyse de l'environnement interne et externe, identification des enjeux prioritaires et ateliers de co-construction. Cette approche a favorisé l'émergence d'une vision partagée et l'adhésion des acteurs aux orientations retenues.

La méthodologie adoptée a permis de présenter, dès juin 2025 lors du colloque de Lille, une première version consolidée du plan d'actions couvrant l'horizon 2025-2030. Cette étape marquait un jalon important en offrant aux membres l'occasion de réagir aux propositions et de confirmer les ambitions collectives du réseau.

À la suite de la validation des énoncés de mission, de vision et de valeurs du RMEF, la gouvernance a convenu de mettre en place quatre sous-comités, chacun rattaché à l'un des axes stratégiques. Leur mandat consiste à prioriser les initiatives, à planifier leur déploiement, ainsi qu'à définir des indicateurs de suivi et de résultats permettant d'apprécier l'avancement des travaux et les retombées obtenues.







## Les Axes stratégiques retenus

Les AXES stratégiques constituent la pierre d'assise du plan stratégique et exprime les grandes orientations privilégiées par le RMEF dans le but de réaliser sa mission. Chaque orientation stratégique est complétée par des priorités stratégiques d'intervention ainsi que des actions à mettre en place.

### Axe 1

Accroître la visibilité et la notoriété du RMEF

### Axe 2

Collaborer pour mieux innover et optimiser l'engagement des membres

### Axe 3

Partager le savoir en exerçant un leadership scientifique voué à l'amélioration de la santé des mères et des enfants

### Axe 4

Assurer notre pérennité et renforcer notre capacité d'action

La démarche ayant conduit à l'élaboration du plan stratégique 2025-2030 a permis de mobiliser les administrateurs et les membres autour d'une compréhension partagée des enjeux ainsi que d'une vision commune de l'avenir du RMEF. Par l'ampleur de la participation, la qualité des échanges et la convergence des perspectives exprimées, cet exercice constitue en soi une réussite majeure pour le réseau



## Le CHU de Lille, hôte de la 22<sup>ème</sup> semaine du RMEF : Les défis pour demain



Le CHU de Lille a eu l'honneur d'organiser le 22<sup>ème</sup> colloque du Réseau mère enfant de la francophonie du 2 au 6 juin 2025. Ce rendez-vous annuel fut à nouveau, à la suite de l'organisation portée par le CHU de Rabat en 2024 et avant le CHU de Bordeaux en 2026, l'occasion de travaux riches consacrés à la santé des mères et de leurs enfants et de rencontres professionnelles nombreuses.

« **Concevoir, naître et grandir dans un environnement en évolution : quels défis pour demain ?** » Les présentations, débats, ateliers et posters se sont déclinés autour de cette question qui met l'accent sur l'adaptation permanente dont font preuve nos CHU afin de répondre aux exigences d'excellence dans les soins, de progrès technique, de recherche et de proximité.

Nos équipes œuvrent dans un contexte caractérisé par des évolutions permanentes, dans les thérapies, les pratiques, les profils des patients, les attentes des parents. Le monde dans lequel naissent les enfants d'aujourd'hui les expose à des nouveaux risques et leur ouvre des opportunités.

L'environnement familial, l'environnement hospitalier, l'environnement naturel renvoient à l'accueil qui leur est réservé lors de leur arrivée dans la vie et il appartient à nos hôpitaux de leur offrir les meilleures chances, ainsi qu'à leurs proches, de s'y déployer le mieux possible.

Les conférences ont été axées sur les pratiques dans le cadre des 1000 premiers jours de la vie et sur les effets de l'environnement sur la fertilité, la santé respiratoire, dans le développement et l'autisme notamment.

Les ateliers se sont intéressés à une pluralité de sujets, dont :

- La médecine de l'adolescent, les facteurs environnementaux dans la psychopathologie des jeunes, la notion de transition, aussi bien pour les adolescents que pour les parents
- La formation des professionnels avec le partage d'outils et d'innovations
- La prévention, le dépistage et l'éducation autour de l'allaitement et de la sensibilisation des parents à certains risques

- La surveillance fœtale, avec l'identification de certaines complications
- La gestion de la douleur permise par de nouvelles pratiques
- Les soins de développement et l'importance de l'environnement immédiat du bébé
- L'attention aux vulnérabilités et aux mécanismes susceptibles de les combattre dès la naissance

Le colloque fut aussi l'occasion de mettre à l'honneur l'engagement des CHU dans la maîtrise de leur impact environnemental. Des initiatives sont en cours, qui réunissent les CHU, tels que les clubs de travail qui permettent de renforcer les partages de bonnes pratiques.

La semaine fut également riche en échanges entre professionnels d'horizons et de pays différents. Les moments de partage formels et plus informels furent très appréciés.

**Voir en images :**

 [Aftermovie – Réseau Mère Enfant de la Francophonie 2025](#)

Au plaisir de se retrouver à Bordeaux en juin 2026



# Les communications : une partie intégrante des actions du RMEF



## Communiquer pour mobiliser les membres

Les liens, la collaboration et le partage d'information entre les membres du réseau, sont essentiels pour soutenir la mobilisation des établissements. Le principal objectif de l'animation du réseau est de se donner les moyens de faire vivre les actions du RMEF. L'animation est donc capitale pour stimuler, motiver, mobiliser les équipes et donner du dynamisme à notre réseau.

Alors que le réseau s'avère un formidable catalyseur et facilitateur d'échanges, tous conviennent de l'importance de maximiser le partage des projets et des connaissances parmi les membres. A cet effet, il y a lieu de l'inscrire dans les priorités des activités de communication du RMEF et l'implication des coordonnateurs est essentielle pour jouer le rôle de relais d'animation et de leadership à l'intérieur de chacun des établissements.

## Des opportunités

Cette année, les membres du réseau ont eu accès à un nombre important d'activités à travers les réunions des Clubs, les rencontres des divers comités, le colloque annuel et les projets. Nous nous sommes donné régulièrement rendez-vous sous divers formats de rencontres.

## L'utilisation des médias sociaux

Afin de créer un lien de proximité avec ses membres, il est primordial d'être présent et d'établir une présence régulière sur les médias sociaux. Compte tenu du contexte, Facebook et LinkedIn ont été ciblés comme les mieux adéquats pour atteindre la cible du RMEF. Ces médias nous apportent une multitude de solutions simples et pratiques pour créer une plateforme d'échange et multiplier nos contacts. Cette année, plus de 2500 membres ont pu connaître les actions et les projets de nos établissements membres.

## Le site web du RMEF

Dans la boîte à outils de communication du réseau, le site web constitue une plaque tournante pour l'ensemble des actions.

[reseauurf.org](http://reseauurf.org)





## Les activités scientifiques du RMEF

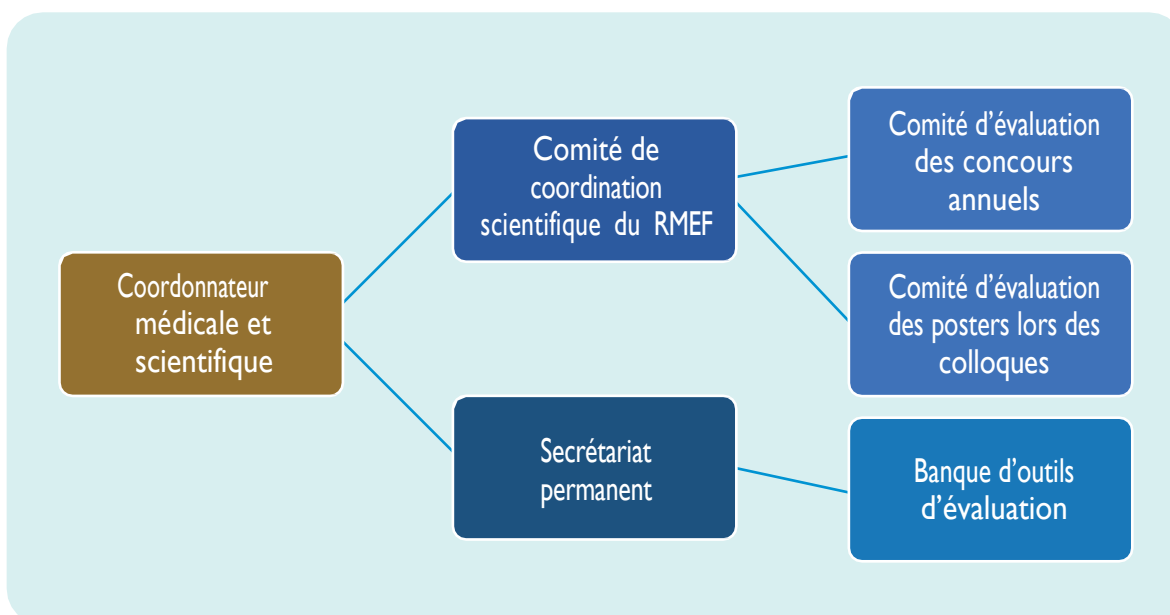
En 2025, la révision des règlements généraux a été l'occasion de faire évoluer le mandat du Comité de coordination scientifique ainsi que celui du coordonnateur médical et scientifique, afin de mieux soutenir les priorités du réseau.

Année après année, les membres du comité d'évaluation jouent un rôle déterminant en mettant en lumière les projets et les personnes qui se démarquent par leur contribution aux différents concours. Leur engagement soutenu permet de reconnaître l'excellence, de valoriser l'innovation et de stimuler le partage des connaissances au sein du réseau.

Dans le contexte du plan stratégique 2025-2030, une réflexion est amorcée pour faire évoluer le mandat des comités associés aux activités scientifiques. L'objectif est clair : renforcer l'impact des initiatives scientifiques, mieux soutenir les équipes et favoriser le rayonnement des expertises du RMEF. Cette évolution s'appuiera notamment sur :

- Une composition de comité renouvelée, reflétant la diversité des expertises du réseau;
- Une contribution accrue du comité lors du Colloque, afin de favoriser les échanges scientifiques et le transfert des connaissances;
- Des critères d'évaluation actualisés, mieux alignés sur les priorités stratégiques et l'impact des projets ;
- Le développement de nouveaux outils pour soutenir un processus d'évaluation encore plus rigoureux et efficace ;
- Une offre de services bonifiée pour accompagner et valoriser les activités scientifiques du RMEF et notamment les Clubs.

Par ces actions, le RMEF réaffirme sa volonté de créer un environnement propice à l'innovation, à la collaboration et à la reconnaissance des initiatives qui font progresser la mission du réseau.





## Concours des activités scientifiques 2025

Les concours des activités scientifiques du RMEF 2025 ont été officiellement lancés le 15 décembre 2024 et se sont achevés le 30 avril 2025, rassemblant des contributions qui s'inscrivent pleinement dans l'esprit du colloque de Lille. Le thème de cette édition, « Concevoir, naître et grandir dans un environnement en évolution : quels défis pour demain ? », a invité les professionnels, les chercheurs, à explorer les enjeux cruciaux de demain, entre innovations scientifiques, transformations sociales et responsabilités environnementales. Ces concours ont ainsi constitué une plateforme d'expression et de réflexion stimulante, renforçant le dialogue entre théorie et pratique dans un monde en perpétuelle mutation.

### Les projets retenus en 2025

#### Projets scientifiques multicentriques 2025

##### **Accélérer l'innovation au service des mères et des enfants**

En 2025, le programme de subventions du RMEF a poursuivi son ambition : faire émerger des projets porteurs d'impact pour la santé des mères et des enfants. En soutenant des initiatives multicentriques innovantes, il offre aux professionnels du réseau un levier concret pour transformer leurs idées en

actions et faire progresser les pratiques de soins, d'enseignement et de recherche. Chaque année, ce dispositif encourage les équipes à oser, expérimenter et collaborer. Il valorise l'expertise des professionnels paramédicaux, accompagne la diffusion des connaissances et contribue à bâtir une culture de soins toujours plus centrée sur les besoins des patients et de leurs familles.

Au-delà du soutien financier, ce programme crée une véritable dynamique collective. En favorisant la coopération entre les CHU du réseau et la mobilité des professionnels, il transforme les projets en espaces d'échanges, de partage d'expériences et d'innovation collaborative. Cette approche multicentrique permet d'enrichir les pratiques, d'harmoniser les prises en charge et d'amplifier l'impact des initiatives portées par les équipes.

### **Projet lauréat 2025**

Cette année, le Comité scientifique a distingué le projet porté par Madame Sophie Ostarcevic-Dufourmantelle, diététicienne à l'Unité Transversale de Diététique Clinique du CHU Robert-Debré. Son étude, « Bronchio-NUT », a pour objectif d'évaluer le mode d'administration de la nutrition entérale le plus adapté chez les patients atteints de bronchiolite aiguë sévère (BAS). En s'appuyant sur une approche multicentrique, ce projet vise à mieux identifier les pratiques les plus efficaces afin d'optimiser la prise en charge nutritionnelle des enfants hospitalisés.

À travers ce soutien, le RMEF illustre pleinement sa volonté de faire émerger des projets issus du terrain, portés par les professionnels, et capables d'améliorer concrètement les pratiques de soins.

Chaque initiative soutenue représente une avancée pour les équipes, les patients et l'avenir de la santé maternelle et infantile.

## **Le concours des meilleurs mémoires**

### **Valoriser l'innovation en santé maternelle et infantile**

Chaque année, le RMEF organise un concours visant à valoriser les travaux de recherche et de réflexion consacrés à la santé des mères et des enfants. Cette initiative met en lumière l'engagement des étudiant·e·s et professionnel·le·s de santé qui se distinguent par la qualité de leur démarche scientifique, leur esprit d'innovation et leur contribution à l'amélioration des pratiques.

Les lauréat·e·s de chaque cycle reçoivent une bourse de 500 €, une invitation au colloque 2026, ainsi que la publication de leur mémoire sur le site du RMEF. L'édition 2025 était ouverte aux professionnels de santé des 1er, 2e et 3e cycles pour les années académiques 2022, 2023 et 2024.

### **Deux catégories étaient proposées :**

1. Premier et deuxième cycles  
(Infirmières, puéricultrices, infirmières en pratique avancée, kinésithérapeutes, diététiciennes, préparateurs en pharmacie, ergothérapeutes, cadre de santé, psychologues...)
2. Troisième cycle (Doctorants et enseignants-chercheurs)



Les gagnants des meilleurs mémoires 2025			
Catégorie	Lauréate 2025	Établissement	Sujet du projet
Premier et deuxième cycles	Flavie Aroulandon	CHU Robert-Debré	L'intelligence artificielle au service des soins infirmiers : repenser les pratiques et surmonter les freins pour préparer l'avenir
Troisième cycle	Clémence Malapel	CHU de Lille	Les pratiques de recherche d'informations des femmes en période périnatale

## Les Stages d'expertise

Les stages thématiques du RMEF visent à renforcer les compétences cliniques et techniques des infirmières dans des unités spécialisées. La collaboration entre les deux CHU favorise les échanges et permet le partage des bonnes pratiques ainsi que des protocoles de soins innovants.

Cette année, les stages d'expertise ont été organisés entre le CHU de Rabat et le CHU de Lille, avec les candidats et les thématiques suivies :

Les stages d'expertise				
CHU Demandeur	CHU Receveur	Thématique du stage	Candidat(e)	Fonction
CHU de Rabat	CHU de Lille	Prise en charge des malades au sein de l'unité de soins de développement	Amatallah TALEB	Infirmière
CHU de Rabat	CHU de Lille	Prise en charge des malades sous hypothermie thérapeutique	Ghita BENADDI	Infirmière

## Les posters scientifiques

Cette année, au colloque de Lille, deux lauréates ont été récompensées pour leurs posters scientifiques, primés pour leur richesse scientifique et leur capacité à présenter de manière claire et synthétique leurs résultats de recherche.

### 1. Salma MAHBOUB – CHU de Rabat

**Titre :** Dépistage de la surdité néonatale

**Introduction :** La surdité néonatale représente un enjeu majeur de santé publique. Une détection précoce permet une prise en charge rapide et un meilleur développement du langage.

**Méthodes :** Étude prospective menée au CHU de Rabat, incluant les nouveau-nés à risque et à terme. Dépistage auditif réalisé à l'aide de l'otoémission acoustique (OEA) et des potentiels évoqués auditifs (PEA).

**Résultats :** Le dépistage a permis d'identifier le pourcentage de nouveau-nés présentant un déficit auditif, majoritairement bilatéral. Les facteurs de risque les plus fréquents étaient [ex. prématurité, infection maternelle, hyperbilirubinémie].

**Conclusion :** Le dépistage systématique de la surdité néonatale au CHU de Rabat est réalisable et efficace, favorisant une prise en charge précoce et améliorant les perspectives développementales des enfants affectés.

### 2. Ali RIM – CHU de Lille

**Titre :** Influence de l'IMC sur la mesure échographique de la distance tête-périnée pour prédire un accouchement instrumental difficile

**Introduction :** La prédiction d'un accouchement instrumental difficile reste un défi obstétrical. La mesure échographique de la distance tête-périnée (DTP) pourrait être influencée par l'indice de masse corporelle (IMC) maternel.

**Méthodes :** Étude observationnelle incluant X patientes à terme. Mesure échographique de la DTP réalisée avant le travail. Analyse statistique pour évaluer la corrélation entre l'IMC et la précision de la DTP dans la prédiction d'un accouchement instrumental.

**Résultats :** L'IMC élevé semble diminuer la précision de la DTP pour prédire les accouchements instrumentaux difficiles. Une DTP réduite restait néanmoins un facteur prédictif significatif indépendamment de l'IMC.

**Conclusion :** L'IMC maternel doit être pris en compte lors de l'interprétation des mesures échographiques de la DTP. Une approche individualisée pourrait améliorer la prédiction des accouchements instrumentaux difficiles.

# Les 6 Clubs actifs en 2025

Les **Clubs du RMEF** constituent des espaces dynamiques d'échanges, de réflexion et de co-construction des savoirs, reposant sur une approche collaborative. Ces communautés de pratique rassemblent des professionnels experts engagés autour d'un objectif commun : soutenir et enrichir les pratiques professionnelles tout en contribuant à l'évolution des connaissances et des approches dans des domaines spécifiques de la santé.

En 2025, les Clubs ont poursuivi leur dynamique en développant des initiatives concrètes, favorisant le partage d'expertise et la production d'outils utiles aux professionnels et aux familles.

Ancrés dans les réalités du terrain, les Clubs se mobilisent autour de thématiques prioritaires en santé, en lien avec les enjeux actuels de prévention et de soins. Ils favorisent la mise en commun des expertises et l'intelligence collective afin d'identifier des pistes d'amélioration des pratiques et de développer des réponses adaptées aux besoins des professionnels et des familles.

Les travaux réalisés au sein des Clubs génèrent des retombées concrètes, notamment par le partage d'outils et de protocoles cliniques, la production de ressources d'information et de formation destinées aux professionnels et aux parents, ainsi que par le développement d'initiatives collaboratives fondées sur des données probantes et les meilleures pratiques.

## 1. Club Éducation Thérapeutique

Marie MEYER et Véronique TANGUY – Hôpital pour enfants Robert-Debré, Paris

### Contexte et ambition

Le Club ETP accompagne les professionnels dans la mise en œuvre de programmes personnalisés d'éducation thérapeutique du patient, visant à renforcer l'autonomie des enfants et adolescents atteints de maladies chroniques ou rares, et à soutenir leurs familles. L'objectif stratégique est de promouvoir l'ETP comme composante essentielle de la prise en charge, jusqu'à la transition vers l'âge adulte.

### Actions et faits marquants 2025

- Réunions de structuration et animation du Club tout au long de l'année
- Préparation et participation au Colloque RMEF Lille 2025
- Création de vidéos de retour sur le colloque et le speed-meeting des outils pédagogiques
- Intégration du Hôpitaux Universitaires de Bruxelles au sein du Club
- Organisation de conférences web et séminaires thématiques, incluant le séminaire annuel UTEP

### Impact et résultats

- Structuration et visibilité renforcées du Club ETP
- Partage d'outils pédagogiques et protocoles cliniques
- Développement de projets autour des compétences d'auto-soins et psychosociales dans les programmes intitulés déficiences intellectuelles, et hémodialyse à domicile
- Engagement accru des membres et dynamisation de la communauté

### Perspectives 2026-2027

- Identifier un binôme international pour l'animation
- Déploiement d'une formation ETP pour les membres du RMEF
- Renforcer la participation et la mobilisation des coordonnateurs
- Poursuite des webinaires et du speed-meeting des outils pédagogiques
- Partage de podcasts et articles dans l'infolettre du réseau



## 2. Club Développement Durable

Julie CAUHAPE – CHU de Bordeaux / Audrey

LECOURT – CHU de Lille

### Contexte et ambition

Le Club DD vise à promouvoir les pratiques de santé respectueuses de l'environnement, en valorisant les initiatives locales et en favorisant le partage d'expériences entre établissements. Les priorités incluent les soins durables, la réduction de l'impact environnemental des blocs opératoires et des pratiques de bio-nettoyage, ainsi que la prescription responsable des médicaments.

### Actions et faits marquants 2025

- Relance du Club avec réunion inaugurale lors du rassemblement annuel à Lille (4 juin 2025)
- Élaboration d'une cartographie des actions de développement durable dans les établissements
- Organisation d'une réunion en visioconférence sur la promotion de la voie orale pour les médicaments en pédiatrie lorsque cela est possible, en alternative à la voie intraveineuse.
- Identification de nouvelles pratiques et pistes de réflexion pour les blocs opératoires et le bio-nettoyage à l'eau

### Impact et résultats

- Mise en évidence des bonnes pratiques et des initiatives locales
- Échanges fructueux sur les enjeux organisationnels et environnementaux
- Renforcement de la dynamique collaborative entre établissements

### Perspectives 2026

- Organisation de deux réunions en visioconférence et d'une rencontre présentielle au colloque de Bordeaux
- Analyse approfondie des cartographies pour définir les priorités d'action
- Développement d'outils pratiques partagés via une plateforme dédiée pour favoriser l'adoption des bonnes pratiques
- Maintien de la mobilisation et consolidation de la dynamique collaborative

### 3. Club Promotion, soutien et protection de l’allaitement maternel

Pr Amira BARKAT et Mouna MALIK – CHU Ibn Sina, Rabat / Catherine LECOQ – HAD- APHP, Paris

#### Contexte et ambition

L’année 2025 a été marqué par la redynamisation du Club Allaitement Maternel. Le Club vise à structurer une communauté de pratique internationale pour promouvoir et protéger l’allaitement maternel. Face à des taux d’initiation et de poursuite hétérogènes, le Club s’emploie à harmoniser les pratiques, développer la recherche collaborative et renforcer la formation dans les CHU membres du réseau. L’allaitement maternel représente un levier majeur de prévention durant les 1000 premiers jours de vie. Il constitue une intervention efficace, accessible et économiquement soutenable, avec des bénéfices démontrés pour la santé maternelle et néonatale.

#### Actions et faits marquants 2025

- Lancement d’une recherche-action multicentrique sur la prévalence de l’allaitement et l’état des maternités vis-à-vis de l’IHAB
- Structuration de la gouvernance du Club avec groupes de travail, réunions régulières et présentations scientifiques
- Recensement des dispositifs de formation et réflexion sur un module e-learning certifiant
- Présentation des premiers résultats lors du Colloque RMEF Lille 2025

#### Impact et résultats

- Relance effective de la communauté de pratique
- Mise en place d’une dynamique collaborative internationale
- Identification d’indicateurs comparables entre CHU et formulation de premières recommandations
- Initiation de l’initiative IHAB (Initiative hôpital ami des bébés) à Rabat

Le Club est désormais identifié comme un espace d’expertise structurant au sein du RMEF.

#### Synthèse stratégique

Les constats convergent vers trois enjeux majeurs :

- Hétérogénéité des pratiques : Les protocoles, politiques écrites et indicateurs ne sont pas harmonisés.

- Faible structuration IHAB : Aucune maternité du panel ne dispose d’une labellisation active.
- Besoin de renforcement des compétences : La formation continue reste insuffisamment coordonnée à l’échelle du réseau.

L’année 2025 constitue une phase fondatrice pour le Club Allaitement Maternel du RMEF.

La mise en œuvre d’une recherche-action multicentrique, la structuration des échanges et l’engagement des équipes démontrent une volonté collective forte d’améliorer les pratiques d’allaitement maternel au sein des CHU membres.

Le Club dispose désormais des bases méthodologiques et organisationnelles nécessaires pour devenir un acteur stratégique du réseau en matière de prévention et de promotion de la santé maternelle et néonatale.

#### Perspectives 2026

- Diffusion des recommandations issues de l’enquête multicentrique
- Accompagnement des structures vers la labellisation IHAB
- Harmonisation des indicateurs de suivi et structuration du suivi post-hospitalisation
- Développement de projets de recherche multicentriques

### 4. Club Soins du Développement

Audrey LARONE-JUNEAU, Audrey CHARPENTIER DEMERS – CHU Sainte-Justine, Montréal / Roxane RIOUAL – CHU Genève / Mouna MALIK – CHU Ibn Sina de Rabat

#### Contexte et ambition :

Les Soins du Développement (SDD) sont reconnus comme un standard de soins dans les unités néonatales et constituent une pratique exemplaire. Cette approche individualisée vise à optimiser le développement des nouveau-nés prématurés ou malades, basée sur l’interprétation des comportements du nouveau-né, la mise en place de stratégies pour diminuer l’impact de l’environnement de l’unité néonatale et l’intégration des parents en tant que partenaires de soins.



Le Club SDD met de l'avant les mesures fondamentales de soins appropriées pour l'âge :

- Environnement protecteur
- Protection du sommeil
- Prévention du stress et de la douleur
- Activités appropriées pour l'âge
- Soins centrés sur la famille

**Actions et faits marquants 2025 :**

- Regroupement de plus de 40 professionnels issus de 10 centres dans 5 pays (Canada, France, Suisse, Maroc, Liban)
- Partage des meilleures pratiques et stratégies d'implantation
- Mise en réseau des acteurs des petites et grandes unités néonatales pour échanger sur les défis communs

**Impact et résultats :**

- Valorisation des SDD comme pratique exemplaire
- Réduction des divergences de pratiques entre unités
- Mise en avant de l'approche RMEF comme potentiel leader en soins du développement dans la francophonie

**Perspectives 2026 :**

- Développement de projets collaboratifs entre centres
- Renforcement du leadership du RMEF sur les initiatives SDD francophones
- Consolidation du réseau d'experts et promotion de l'échange de bonnes pratiques

## 5. Club Gestion de la douleur

Annie LACROIX, Gabrielle BALCER-LEPAGE,  
Catherine CORRIVEAU, Patricia LAFORCE – CHU  
Sainte-Justine, Montréal / Sarah CHAUMON,  
Sandrine COMPAIN – CHU Necker, Paris

**Contexte et ambition :**

La gestion de la douleur en pédiatrie et en périnatalité est cruciale pour assurer le bien-être des nouveau-nés, des enfants et des femmes/mères. Une prise en charge adéquate soulage la souffrance et prévient les conséquences à long terme sur le développement physique et émotionnel. Le Club vise à former les intervenants et créer des liens entre professionnels afin d'améliorer la prise en charge de la douleur.

### **Actions et faits marquants 2025 :**

- Deux rencontres post-RMEF 2025 pour échanger sur l'évaluation de la douleur et sur des cas cliniques
- Participation d'invités externes spécialisés
- Publication du bulletin « Cap Confort » 4 fois/année incluant les rubriques suivantes :
  - Message des capitaines : Nouveautés du club et partage de connaissances.
  - Histoires de cœur : Témoignages de patients ou de professionnels de la santé.
  - Coffre aux trésors : Partage de ressources.
  - Naviguer vers le savoir : Évènements ou formations en lien avec la gestion de la douleur.
- Le triomphe de l'équipage : Réalisations des membres du club.

### **Impact et résultats :**

- Harmonisation des pratiques de gestion de la douleur entre centres
- Amélioration de la qualité des soins et du développement harmonieux des patients
- Mobilisation et reconnaissance des experts francophones
- Diminution du traumatisme lié à la douleur et de l'anxiété procédurale
- Réduction de la durée d'hospitalisation

### **Perspectives 2026 :**

- Maintien et renforcement de la mobilisation des membres
- Poursuite des rencontres virtuelles bimensuelles
- Continuité de l'infolettre « Cap Confort »
- Développement de projets transversaux sur la prévention et la gestion de la douleur pédiatrique

## **6. Club Vulnérabilités en périnatalité**

Claire ROZETTE – CHU Necker, Paris / Isabelle LAMBOTTE et Vildan GOBAN – HUDERF H.U.B, Bruxelles

### **Contexte et ambition :**

Le Club s'intéresse aux patientes en maternité vivant dans la précarité sociale, en souffrance psychologique ou avec des dépendances. Ces situations nécessitent dépistage précoce, accompagnement spécialisé, soutien du lien parent-enfant et suivi du développement futur de l'enfant (notion des 1000 premiers

jours). L'objectif est de partager des pratiques multidisciplinaires et des outils cliniques pour améliorer la prise en charge hospitalière universitaire.

### **Actions et faits marquants 2025 :**

- Première réunion à Lille, juin 2025 : dépistage, observation du lien mère-bébé, alliance thérapeutique
- Webinaires interactifs (15 connexions en moyenne)
- Concertation interdisciplinaire – CHU Lausanne (septembre 2025)
- Élaboration de protocoles sur la prise en charge des violences en maternité – Hôpital Robert Debré, Paris (novembre 2025)

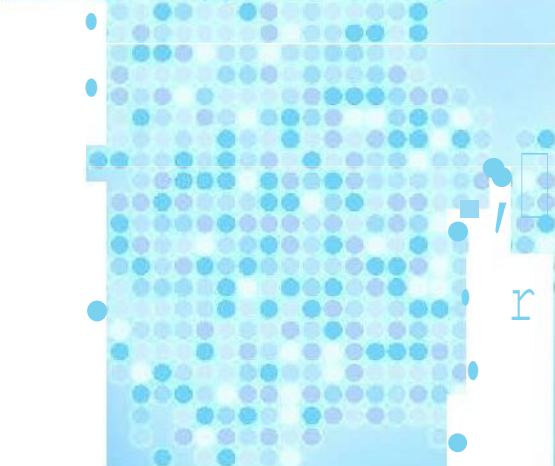
### **Impact et résultats :**

- Déploiement d'outils cliniques et pédagogiques : protocoles, guides de pratiques, outils d'information
- Partage de bonnes pratiques et réflexion multidisciplinaire sur situations complexes
- Développement d'activités collaboratives basées sur preuves scientifiques

### **Perspectives 2026 :**

- Consolidation du réseau et du partage de bonnes pratiques
- Développement de nouveaux projets collaboratifs et outils cliniques
- Renforcement du suivi des vulnérabilités psychosociales et psychiatriques en périnatalité
- Outils d'évolution TECAP et prise en charge psychiatrique – CHU de Genève (janvier 2026)
- Prise en charge des grossesses adolescentes – CHU de Bruxelles (mars 2026)

Les livrables, définis par chaque Club en fonction des thématiques abordées et des besoins identifiés, témoignent de la richesse et de la diversité des contributions de ces communautés. Dans le cadre de l'évolution de l'offre de services du RMEF, les Clubs sont appelés à jouer un rôle structurant dans le développement et la diffusion des connaissances. Afin de soutenir leur dynamisme et de favoriser l'émergence d'initiatives innovantes, la mise en place d'un budget dédié ainsi que l'octroi d'un soutien financier basé sur le dépôt de projets sont envisagés.



r

1

# Les membres du Conseil d'administration au 31 décembre 2025

Vincent-Nicolas DELPECH, Président du RMEF, Directeur général - CHU Bordeaux

Martine FORTIER, Secrétaire générale du RMEF

Anita FOUREAU, Adjointe à la Secrétaire générale du RMEF

Agnès PETIT, Directeur, Assistance publique Hôpitaux de Paris - Hôpital universitaire Robert-Debré

Véronique TANGUY, Cadre supérieur FF Directrice des Soins, Assistance publique Hôpitaux de Paris - Hôpital universitaire Robert-Debré

Valérie BIRAN, Néonatalogue, Cheffe de service de la réanimation néonatale, Assistance publique Hôpitaux de Paris - Hôpital universitaire Robert-Debré

Maya VILAYLECK, Directrice, Assistance publique Hôpitaux de Paris - Necker-Enfants malades

Valérie PERRIER, Cadre supérieur, Direction des soins et des activités paramédicales, Assistance publique Hôpitaux de Paris - Necker-Enfants malades

Fabienne HUARD, Coordinatrice en maïeutique, Assistance publique Hôpitaux de Paris - Necker-Enfants malades

Sylvie JACQUIN, Coordinatrice générale des soins, Assistance publique Hôpitaux de Paris Necker-Enfants malades

François CRÉMIEUX, Directeur général, Assistance publique Hôpitaux de Marseille

Adrien BARON, Adjoint au Directeur, Assistance publique Hôpitaux de Marseille

Hélène PERRIN, Cadre supérieure de santé, puéricultrice, Hôpital de la Timone et Hôpital Nord, Assistance publique Hôpitaux de Marseille

Frédéric BOIRON, Directeur général, Centre hospitalier régional universitaire de Lille

Thameur RAKZA, Chef de service cardiologie pédiatrique et foetale, Hôpital Jeanne de Flandre, Centre hospitalier régional universitaire de Lille

Loïc BERTHELOT, Directeur Hôpital Jeanne de Flandre, Centre hospitalier régional universitaire de Lille

François DUBOS, Directeur médical, Hôpital Jeanne de Flandre, Centre hospitalier régional universitaire de Lille

Audrey LECOURT, Coordonnateur Cadres soignants et cadre supérieur de santé- Pôle Enfant, Centre hospitalier régional universitaire de Lille

Julie CAUHAPE, Directrice adjointe du GH de Pellegrin, directrice référente pôle ORG et pédiatrie, CHU Bordeaux

Laurence JOLY, Responsable de l'unité de néonatalogie - pédiatrie, CHU Bordeaux

Pr Hanane BOUCHGHOUL, Praticien Hospitalier - Responsable de l'unité de Médecine Foetale. CHU Bordeaux

Mohamed Nourredine EL AMINE ALALAMI, Directeur général, CHU Hasssan II Fès

Hekmat CHAARA, médecin-conseil, CHU Hasssan II Fès

Nawal MOUHOUTE, Chef de service coopération et communication, CHU Hasssan II Fès,

Raouf MOHSINE, Directeur général, CHU Ibn Sina de Rabat

Amina BARKAT, Chef du service de néonatalogie, CHU Ibn Sina de Rabat

Ibtissam AMANSOUR, Chargée de projets au service de la Coopération, CHU IBN Sina de Rabat

Mohamed Hassan ALAMI, Chef du service de coopération nationale et internationale, CHU IBN Sina de Rabat

Isabelle DEMERS, Présidente directrice générale adjointe, CHU Sainte-Justine, Montréal

Marc GIRARD, Coordonnateur médical et coordonnateur administratif du RMEF, Directeur des services professionnels, CHU Sainte-Justine, Montréal

Laurence DUBÉ, Adjointe à la présidence-direction générale adjointe, Coordinatrice du RMEF, CHU Sainte-Justine, Montréal,

Annie LACROIX, Cheffe IPS et pratiques professionnelles et spécialisées en soins infirmiers - Coordinatrice du RMEF, CHU Sainte-Justine, Montréal,

Nassib NASR, Directeur général, Hôtel-Dieu de France, Beyrouth

Najat HATAB, Responsable de l'unité de recherche, Direction des soins infirmiers, Hôtel-Dieu de France, Beyrouth

Riham SANJAKDAR, Directrice des affaires généraux et juridiques, Hôtel-Dieu de France, Beyrouth

Jean-François LEFEBVRE, Directeur général, CHU de Toulouse

Geneviève HUC, Directrice de cabinet, CHU de Toulouse

Nathalie LAURENCEAU, CHU de Toulouse

Anne-Sophie LIBERATORE, CHU de Toulouse

Robert MARDINI, Directeur général, Hôpitaux Universitaires de Genève



**Véronique MAYE**, Direction des Affaires extérieures, Hôpitaux universitaires de Genève

**Bruno LAB**, Responsable Pôle Humanitaire, Hôpitaux Universitaires de Genève

**Isabelle GOLARD**, Responsable des soins, Département Femme-Enfant-Adolescent, Hôpitaux universitaires de Genève

**Pr Petra HUPPY**, Chef de Département, Hôpitaux universitaires de Genève

**Raymond LE MOIGN**, Directeur général, Hospices Civils de Lyon

**Guillaume CARO**, Directeur du groupement Hospitalier Est, Hospices civils de Lyon

**Caroline MONS**, Directrice référente du pôle des spécialités pédiatriques et du pôle couple nouveau-né, Hospices civils de Lyon

**Dirk THIELENS**, Directeur Général, Réseau IRIS des Hôpitaux publics de Bruxelles

**Georges CASIMIR**, Directeur médical, Réseau IRIS des Hôpitaux publics de Bruxelles

**Renaud WITMEUR**, Directeur Général, Le HUB (Hôpital Universitaire de Bruxelles)

**Jean-Michel HOUGARDY**, Directeur Général Médical, Le HUB (Hôpital Universitaire de Bruxelles)

**Nicolas DECONINCK**, Directeur Général Médical Opérationnel, Le HUB (Hôpital Universitaire de Bruxelles)

**Pr Pierre SMEESTERS**, Le HUB (Hôpital Universitaire de Bruxelles)

**Paul KOKI N DOMBO**, Directeur général, Fondation Chantal BIYA, Cameroun

**David CHELO**, Médecin chef de la division médicale et technique, Fondation Chantal BIYA, Cameroun

**Claire CHARMET**, Directrice Générale, Centre hospitalier universitaire vaudois (CHUV) Lausanne, Suisse

**Andréane JORDAN MEIER**, Directrice des relations extérieures, Centre hospitalier universitaire vaudois (CHUV) Lausanne, Suisse

**Pr Jean-François TOLSA**, Chef de département, Centre hospitalier universitaire vaudois (CHUV) Lausanne, Suisse

**Virginie BRIET**, Directrice des soins, Centre hospitalier universitaire vaudois (CHUV) Lausanne,

**Pr Céline Julie FISCHER**, Médecin cheffe, Lactarium, Allaitement et Nutrition périnatale, Centre hospitalier universitaire vaudois (CHUV) Lausanne, Suisse

**Lionel CALENGE**, Directeur Général, CHU de la REUNION

**Manuela POTTHIN**, Directrice de la Recherche, de l'Innovation, de la Coopération Internationale et des Fonds Européens, CHU de la REUNION

Pr Peter VON THEOBALD, Gynécologue Obstétricien, vice-président de la CME, Chef de service de Gynécologie Obstétrique, CHU de la REUNION

Domoina Malala Aurélia RANDRIAMBOLOLONA, Directeur, Groupe Hospitalier Mère Enfant CHU de Place Kabary Antsiranana, Madagascar

Babacar THIANDOUM, Directeur, Centre Hospitalier National Aristide-Le-Dantec, Sénégal

Raymond KINTOMONHO, Directeur, CHU Cotonou, Bénin

Maroufou Jules ALAO, Coordonnateur Médical CHU Cotonou, Bénin

Helene GILARDI, Directrice Générale, GHU Paris Saclay, Assistance publique Hôpitaux de Paris France

Dominique LUTON, Chef de service de gynécologie obstétrique, CHU Bicêtre, GHU Paris Saclay, Assistance publique Hôpitaux de Paris France

Alison COLLIAU, Cadre paramédicale DMU Santé de l'enfant et de l'adolescent, GHU Paris Saclay, Assistance publique Hôpitaux de Paris France

Christian KWANGA-YOMI, Coordonnateur en maïeutique, GHU Paris Saclay, Assistance publique Hôpitaux de Paris France

Florent BOUSQUIE, Directeur Général, HAD-AP-HP, France

Catherine LECOQ, Cadre Paramédicale de département clinique en pédiatrie, HAD-AP-HP, France

Pr Jean-François MEYE, Directeur Général, CHU Mère Enfant fondation Jeanne EBORI/ CHUMEFJE mère enfant de Libreville, Gabon

Dr Édith GATBOIS, Pédiatre Coordonnateur- Département Clinique Pédiatrie et Obstétrique, HAD-AP-HP, France

Éliane KUISSI KAMGAING, Professeure de Pédiatrie, CHU Mère Enfant fondation Jeanne EBORI/CHUMEFJE mère enfant de Libreville, Gabon

## Les membres du Bureau exécutif

Vincent-Nicolas DELPECH, Président du RMEF, Directeur du Groupe Hospitalo-Universitaire, Assistance publique Hôpitaux de Paris- Necker-Enfants malades, Paris

Amina BARKAT, Vice-Présidente du RMEF, Chef du service de néonatalogie, CHU Ibn Sina de Rabat

Marc GIRARD, Coordonnateur médical Scientifique du RMEF, CHU Sainte-Justine, Montréal

François DUBOS, Coordonnateur médical Scientifique du RMEF, Hôpital Jeanne de Flandre CHU de Lille, France

Martine FORTIER, Secrétaire générale du RMEF, Montréal

Anita FOUREAU, Adjointe au Secrétariat permanent, Paris

## Membres du Comité de coordination scientifique

Marc GIRARD, Coordonnateur médical scientifique du RMEF, Directeur des services professionnels, CHU Sainte-Justine, Montréal

Dr François DUBOS, Coordonnateur Médical Scientifique du RMEF, CHU de Lille, France

Najat HATAB, Cadre supérieur, Département de Soins infirmiers, Hôtel Dieu de France, Beyrouth

Dr Thameur RAKZA, Chef de service Cardiologie pédiatrique et foetale, Hôpital Jeanne de Flandre, CHU de Lille, France

Audrey LECOURT, Cadre Supérieur de santé – Pôle enfant, CHU de Lille

Bruno LAB, Responsable Pôle Humanitaire, Hôpitaux Universitaires de Genève

Isabelle GOLARD, Responsable des soins, Hôpitaux Universitaires de Genève

Pr Alami Hassan, Pr de l'enseignement supérieur, Chef de service de gynécologie et obstétrique, Centre national de santé reproductive, CHU Ibn Sina, Rabat

Pr Amina BARKAT, Directrice Hôpital pour enfants de Rabat

Mouna MALIK, Chef de division des soins infirmiers et techniques de santé, CHU Ibn Sina, Rabat

Manuela POTTHIN, Directrice de la Recherche, de l'Innovation, de la Coopération Internationale et des Fonds Européens, CHU de la Réunion, France

Dr Édith GATBOIS, Pédiatre Coordonnateur- Département Clinique Pédiatrie et Obstétrique, Hospitalisation à Domicile, Assistance publique Hôpitaux de Paris, France

Catherine LECOQ, Cadre Paramédicale de département clinique Pédiatrique, Hospitalisation à Domicile, Assistance publique Hôpitaux de Paris, France

Dr Domoina Malala Aurélia RANDRIAMBOLOLONA, Chef de service de Gynécologie- obstétrique, CHU de Place Kabary Antsiranana, Madagascar

Bruno LAB, MPH, Responsable Pôle Humanitaire & Aumôneries, Direction des Affaires Extérieures, Hôpitaux Universitaires, Genève

Martine FORTIER, Secrétaire générale du RMEF, Montréal

Anita FOUREAU, Adjointe au Secrétariat permanent, Paris

# Les temps forts de 2025

## Une Année de réflexion pour la valorisation de notre réseau

L'année 2025 a constitué une étape clé dans le développement et la consolidation de notre réseau d'hôpitaux francophones. Grâce à une approche déterminée, nous avons poursuivi notre mission en nous concentrant sur des axes stratégiques essentiels pour assurer la croissance et l'avenir du réseau.

### Renforcement de la gouvernance

La structuration et l'optimisation de la gouvernance ont été au cœur de nos priorités. Cette démarche s'est traduite par une période intense de consultations et la mise en œuvre d'une planification stratégique rigoureuse.

### ✿ Un comité scientifique en évolution

Le comité de coordination scientifique joue un rôle central pour dynamiser l'engagement des professionnels de santé du RMEF.

- Innovation & Recherche : Promotion du partage d'expertises sur des thématiques prioritaires.
- Nouvelle Mandature : Le comité examinera désormais la pertinence des pratiques en lien avec les valeurs de santé des mères et des enfants.
- Offre de Service : 2025 a permis de revisiter et d'enrichir l'offre des activités scientifiques du réseau.

### 🌐 Visibilité et Image de Marque

Le site web a été modernisé pour devenir une vitrine stratégique de notre identité. Il centralise désormais :

- La présentation des établissements membres.
- Le suivi du colloque annuel.
- L'actualité des "Clubs".
- L'archivage des articles et publications (auparavant limités aux envois par courriel).

### 🚀 Perspectives pour 2026

L'année à venir sera placée sous le signe de l'optimisation des CLUBS. Notre objectif collectif est de :

1. Valoriser le travail des équipes de terrain.
2. Promouvoir une dynamique de partenariat renforcée.
3. S'adapter aux défis de l'Intelligence Artificielle et du Développement Durable.

*"Ensemble, poursuivons la construction d'un réseau d'hôpitaux francophones résilient, innovant et engagé dans l'amélioration continue des soins de santé."*

**Martine Fortier et Anita Foureau,**  
Secrétariat permanent du RMEF



