



RAPPORT ANNUEL
RMEF 2024

Faits saillants 2024

Le RMEF en 2024 C'est :

Un grand réseau d'établissements de santé dans la francophonie

- 23 établissements membres
- 11 pays
- 4 continents

Un réseau solide

- 23 ans d'histoire
- 40 coordonnateurs RMEF à travers les établissements
- Un CA impliqué et actif
- De belles rencontres d'échange au fil des ans

Des actions

- La tenue d'un événement majeur : le colloque de Rabat au Maroc qui a regroupé plus de 350 participants
- Des activités scientifiques pour tout le personnel des établissements
- Deux nouveaux CLUBS
- Un comité de coordination scientifique avec un mandat optimisé

Des communications

- Un nouveau site WEB, outil de partage d'informations au service du personnel des établissements membres
- Plus de 2000 abonnés à ses réseaux sociaux
- Des infolettres

Une saine gouvernance

- Une démarche de planification stratégique qui permettra de réévaluer ses objectifs globaux pour mieux refléter et de mettre en valeur le potentiel prometteur du RMEF.
- Un Secrétariat Permanent et un Bureau exécutif stable et structuré
- Une mise à jour des règlements généraux et une nouvelle Charte Éthique reflétant l'évolution du réseau

Sommaire

Mot du président	5
Mission et objectifs du RMEF	7
Établissements membres	8
Liste des établissements membres	8
Les nouveaux membres 2024	11
• Centre hospitalier universitaire vaudois (CHUV) Lausanne, Suisse	11
• GHU Paris Saclay, France	12
• CHU de l'ILE de la RÉUNION	13
• HAD (Hospitalisation à domicile) AP-HP PARIS, France	14
• CHU Mère Enfant fondation Jeanne EBORI de Libreville, Gabon	15
Les outils de gouvernance revisités en 2024	17
Organigramme du RMEF	17
Les règlements généraux	17
La charte éthique	18
La démarche de planification stratégique 2025-2030	19
21^e Semaine annuelle du RMEF à Rabat	22
Les communications, une partie intégrante des actions du RMEF	25
Les activités scientifiques du RMEF	27
Les 5 clubs actifs en 2024	31
Éducation Thérapeutique	31
Développement Durable	33
Promotion, soutien et protection de l'allaitement Maternel	33
Soins du développement	34
Gestion de la douleur	35
Liste des membres	
• Membres du Conseil d'administration au 31 décembre 2024	36
• Membres du Bureau exécutif au 31 décembre 2024	38
• Membres du Comité de coordination scientifique au 31 décembre 2024	38
Mot du secrétariat permanent	39

Mot du président

Le RMEF vit aujourd'hui un développement remarquable

Chers membres et collaborateurs du RMEF,

Dans un contexte géopolitique instable, les défis sanitaires auxquels chacun de nos établissements doivent faire face sont nombreux. Avec l'utilisation croissante des nouvelles technologies dans les différents domaines du soin, qu'il s'agisse du développement de l'intelligence artificielle qui vient bouleverser les pratiques médicales, au traitement algorithmique de données, en passant par l'usage croissant des réseaux sociaux pour accéder à l'information, **nos hôpitaux se métamorphosent de fait.**



Il convient de reconnaître et de saluer tous ces progrès, tout en posant un regard lucide sur le chemin qu'il reste à parcourir, car les avancées sont inégales, et non sans impact.

Ces transformations nous obligent au sein du RMEF à un exercice encore plus exigeant d'anticipation, de partage, de démarches partenariales et collectives pour poursuivre nos missions autour de la santé des mères et des enfants dans nos établissements. Notre ADN, au sein du réseau c'est la coopération, les collaborations, le partage d'expériences, et de savoirs scientifiques, pour faire évoluer les pratiques en les adaptant au contexte de chacun. **Plus que jamais nous devons être solidaires et force de propositions.**

Une fois encore cette année 2024 a été troublée par de terribles événements qui ont touchés nos collègues du Liban. Nous sommes admiratifs de leur engagement car ils continuent d'œuvrer, et d'avancer à nos côtés malgré le contexte. Nous les assurons de toute notre reconnaissance et de notre profonde gratitude. Le Réseau a pu leur témoigner notre solidarité et notre soutien.

Au-delà des événements dramatiques, l'engagement, l'investissement et la cohésion des membres du réseau ont rendu possible la réalisation de la 21^{ème} semaine du RMEF à Rabat. Sous le thème "Toutes les mères, tous les bébés comptent : parcours et qualité de soins", la 21^{ème} édition de la semaine du Réseau a été organisée avec succès pour la troisième fois par le Centre Hospitalier Universitaire Ibn Sina. Sous la direction du Professeur Pr Amina BARKAT, vice-présidente du Réseau, cet événement a rassemblé plus de 350 participants venus de différents pays francophones, en l'occurrence des directeurs d'hôpitaux, des chefs de services, ainsi que des experts en santé publique. La diversité des profils présents a permis de garantir des échanges riches et constructifs sur des

sujets variés allant de la gestion des complications obstétricales aux innovations en néonatalogie. Je remercie le Directeur du CHU Ibn Sina de Rabat, Pr Mohsine RAOUF qui a exprimé la fierté du CHU Ibn Sina d'organiser cette semaine du RMEF. L'événement a connu une large couverture médiatique dont nous nous félicitons, avec la participation de plusieurs médias nationaux. Cette médiatisation a également contribué à promouvoir le rôle central du CHU Ibn Sina dans l'amélioration de la santé maternelle et infantile.

Le RMEF poursuit également son développement et sa dynamique de croissance avec de nouvelles adhésions qui sont la preuve de la vitalité du Réseau et de sa valeur ajoutée.

Chers nouveaux membres notre Réseau se réjouit de vous accueillir et se félicite de la force et de l'énergie que vous allez apporter à notre communauté de partage. Votre participation active au dernier Conseil d'administration de novembre, témoigne de votre engagement à soutenir nos valeurs, nos missions et à participer à notre démarche de planification stratégique 2025-2030 que nous avons initiée en 2024. Nous sommes convaincus que votre contribution sera inspirante pour notre avenir commun, avec l'élaboration de nouveaux projets, tous porteurs de promesses et d'innovation pour notre Réseau au service de la santé des mères et des enfants. Alors, bienvenue aux membres des CHU de L'Île De la Réunion, du CHUV de Lausanne, du CHU de Libreville, du GHU Paris Saclay, et à L'Hospitalisation à Domicile AP-HP.

Nous sommes impatients de voir ce que nous pourrons accomplir tous ensemble à Lille pour la 22^{ème} édition pour un prochain colloque qui sera l'occasion de promouvoir nos réalisations, et de présenter nos projets pour le présent et l'avenir du RMEF. Le programme est en ligne, n'hésitez pas à le consulter et à nous rejoindre.

Notre détermination et notre expertise collective doivent être source d'inspiration et de motivation collective pour promouvoir les initiatives scientifiques, et développer les collaborations autour de la santé des mères et des enfants.

Nous vous remercions de votre implication sans faille qui fait la richesse du RMEF.



Vincent-Nicolas DELPECH
Président



Mission et objectifs du RMEF

Mission

La mission du Réseau mère-enfant de la Francophonie est d'améliorer la prise en charge des mères et des enfants, en soutenant le développement de la recherche et des meilleures pratiques sur le plan des soins et de la gestion, et ce, grâce au partage de connaissances et à la capacité d'innovation collective créée entre les acteurs, professionnels et aujourd'hui patients et parents experts.

Cette mission répond à une nécessité : celle de maintenir l'excellence des soins et des organisations aux service des mères et des enfants.

Objectifs

- **Développer et partager une expertise** de haut niveau en santé de la mère et de l'enfant, notamment dans les domaines des soins, de l'enseignement, de la recherche multicentrique, de l'organisation et de la gestion, ainsi que du développement et de l'utilisation des nouvelles technologies;
- **Favoriser le développement et la diffusion en français** des connaissances en santé de la mère et de l'enfant;
- **Promouvoir une culture de qualité des soins**, développer de meilleures pratiques en santé maternelle et infantile dans l'ensemble des pays francophones;
- **Promouvoir une culture d'évaluation comparative**, d'analyse des performances et une veille concurrentielle;
- **Favoriser l'innovation, la créativité** et utiliser des données probantes dans la recherche de solutions permettant aux institutions membres d'assumer pleinement leur mission auprès des mères et des enfants;
- **Favoriser une approche multidisciplinaire et collaborative** incluant les soignants, les médecins, les patients, les parents et les administrateurs pour bien saisir les attentes et problématiques touchant la santé maternelle et la santé des enfants;
- **Générer de nouvelles connaissances** grâce à la **recherche** et la **capacité d'innovation collective** créée entre les acteurs.

Établissements membres

Au 31 décembre 2024, le RMEF regroupe 23 membres, présents sur quatre continents :

EUROPE

- Réseau IRIS des Hôpitaux publics de Bruxelles, Belgique
- Le HUB (Hôpital Universitaire de Bruxelles), Belgique
- Hôpitaux Universitaires de Genève, Suisse
- Centre hospitalier universitaire vaudois (CHUV) Lausanne, Suisse
- Assistance Publique des Hôpitaux de Paris–Hôpital Robert Debré, France
- Assistance Publique des Hôpitaux de Paris–Hôpital Necker–Enfants malades, France
- Assistance Publique des Hôpitaux de Paris, GHU Paris Saclay, France GHU Paris Saclay, France
- Assistance Publique des Hôpitaux de Paris, HAD (Hospitalisation à domicile) Paris, France
- France Assistance Publique des Hôpitaux de Marseille, France
- Les Hospices Civils de Lyon, France
- CHRU de Lille, France
- CHU de Bordeaux, France
- CHU de Toulouse, France



ASIE (Moyen-Orient)

- Hôtel-Dieu de France, Beyrouth, Liban

AMÉRIQUE DU NORD

- CHU Sainte-Justine, Montréal, Canada

AFRIQUE

- CHU d'Antananarivo, Madagascar
- Centre mère et enfant de Yaoundé, Cameroun
- CHU Ibn Sina de Rabat, Maroc
- CHU Hassan II Fès, Maroc
- CHU National Aristide-Le-Dantec de Dakar, Sénégal
- CHU Mère Enfant Lagune (CHU-MEL), Cotonou, Bénin
- CHU Mère Enfant fondation Jeanne EBORI de Libreville, Gabon
- CHU de l'ÎLE de la RÉUNION, Océan Indien





Les nouveaux membres en 2024

Le Centre hospitalier universitaire vaudois (CHUV), Lausanne, Suisse

Le Centre hospitalier universitaire vaudois (CHUV) est l'un des 5 hôpitaux universitaires suisses. Il est classé depuis 2019 parmi les 20 meilleurs hôpitaux dans le monde selon le magazine Newsweek. Grâce à sa collaboration avec la Faculté de Biologie et Médecine de l'Université de Lausanne et l'École Polytechnique de Lausanne (EPFL), le CHUV joue un rôle de pointe et d'envergure européenne dans les domaines des soins médicaux, de la recherche médicale et de la formation.

Le Département Femme-mère-enfant du CHUV compte plus de 1500 professionnel.le.s œuvrant dans les services de gynécologie, d'obstétrique, de néonatalogie, de pédiatrie et de chirurgie pédiatrique et constitue un centre de référence pour une large partie de la Suisse romande. En plus des activités cliniques variées, ses équipes multidisciplinaires mènent différentes recherches cliniques et fondamentales et participent activement aux enseignements au sein des filières de formation médicales, médico-techniques ou soignantes - aux niveaux pré-gradués, postgradués et continus.

En mai 2025, l'ouverture du nouvel Hôpital des enfants, situé au cœur de la cité hospitalière du CHUV, permettra de regrouper la majorité des activités pédiatriques et de chirurgie pédiatrique dans un environnement adapté pour répondre aux besoins des enfants et des adolescents (de 0 à 18 ans) ainsi que de leurs familles. Avec 6000 m² sur 7 niveaux, il accueille plus de 1200 collaborateurs, plus de 70 lits d'hospitalisation, un service d'urgences pédiatriques 24/24, 6 salles de bloc opératoire, 2 espaces éducatifs, une salle de classe et un jardin thérapeutique et ludique sur le toit-terrasse du bâtiment (3000 m²). L'Hôpital des enfants est relié d'un côté aux soins intensifs de pédiatrie dans le bâtiment hospitalier principal et de l'autre à la Maternité, où sont réunis les services de gynécologie, d'obstétriques et de néonatalogie. Il vient renforcer ainsi les synergies entre les différentes spécialités, formant un pôle complet dédié à la santé des femmes, des mères, des nouveau-nés, des enfants, des adolescents et de leurs familles au cœur de la Cité hospitalière.



Le GHU AP-HP. Université Paris-Saclay, France

Le GHU AP-HP. Université Paris-Saclay, créé en juillet 2019, regroupe 7 hôpitaux et fait partie des 6 grands ensembles hospitaliers de l'AP-HP. Il dispose de plus de **3 100 lits**, accueille près de **99 000 hospitalisations complètes** par an et mobilise **plus de 12 000 professionnels**. Il est aussi un acteur important de **la recherche, l'innovation et l'enseignement**, en lien avec les universités Paris-Saclay et Versailles Saint-Quentin-en-Yvelines.

Prise en charge Mères-Enfants : Deux DMU (Département médico-universitaire) **spécialisés**

DMU Santé des femmes et des nouveau-nés

- Au sein des hôpitaux Antoine-Béclère et Bicêtre AP-HP, deux **maternités de type III** avec de la chirurgie gynécologique réalisent chacune 3600 naissances par an. Elles sont adossées à des plateaux techniques adultes permettant la prise en charge de toutes les pathologies associées à la grossesse. Chacune est dotée d'une **Maison des femmes** pour la prise en charge des violences faites aux femmes
- 2^{ème} centre de diagnostic prénatal, DPI, réanimation néonatale, SMUR pédiatrique.
- **Centres de référence pour pathologies rares** (Hernie de coupole diaphragmatique, placenta, thyroïde, mort inattendue du nourrisson, etc.).

DMU Santé de l'enfant et de l'adolescent

- Présent dans 4 hôpitaux (Antoine-Béclère, Bicêtre, Ambroise-Paré, Raymond-Poincaré).
- Offre complète : urgences, réanimation, chirurgie (dont transplantations hépatiques), hospitalisation, réadaptation.
- Services de pointe : hépatologie, neurologie, réanimation pédiatrique.
- Implication forte dans les **maladies rares** et la **protection de l'enfance** (UAPED)



Le CHU de L'ILE de la réunion

Le CHU de La Réunion est un acteur majeur en matière d'obstétrique et de pédiatrie, avec 2 maternités de niveaux 3, à Saint-Denis et Saint-Pierre.

En obstétrique, le CHU s'est distingué en obtenant le label IHAB (Initiative Hôpital Ami des Bébé), délivré conjointement par l'OMS et l'UNICEF. Ce label témoigne de l'engagement du CHU pour une prise en charge optimale des mères et des nouveau-nés, à travers la promotion de l'allaitement maternel, le respect du rythme et des besoins de l'enfant, et un accompagnement global, respectueux et bienveillant des femmes tout au long de leur parcours de naissance.

Sur les deux sites, le CHU dispose d'une offre de soins spécialisée, incluant des unités de néonatalogie, de soins intensifs néonataux et de réanimation néonatale (médicale et chirurgicale). Ces services assurent une prise en charge de haut niveau des nouveau-nés, y compris les plus vulnérables, grâce à des techniques avancées telles que la ventilation à haute fréquence ou l'hypothermie thérapeutique. Les équipes

pédiatriques sont également investies dans des missions d'enseignement et de recherche, en partenariat avec l'Université de La Réunion.

Les maternités et les services de néonatalogie-réanimation néonatale combinent confort, expertise médicale de pointe et accompagnement individualisé. Près de 3 900 naissances au sud (Saint-Pierre) et 2500 au nord (Saint-Denis) y sont enregistrées chaque année, avec un personnel qualifié mobilisé jour et nuit. Une attention particulière est portée à l'accueil des familles, dans une approche bienveillante et centrée sur les besoins spécifiques de chaque nouveau-né.

Les services accueillent les enfants prématurés dès 24 semaines d'aménorrhée, les nouveau-nés à terme présentant une pathologie médicale et chirurgicale, ainsi que les nourrissons de moins de 28 jours adressés par les urgences ou les autres maternités de l'île. Selon leur état de santé, les enfants sont orientés vers l'une des unités dédiées : Unité Kangourou, Néonatalogie, Soins intensifs de néonatalogie ou Réanimation néonatale.



L'Hospitalisation à domicile - HAD AP-HP PARIS, France

L'HAD de l'AP-HP est la première HAD publique en France.

Depuis plus de 60 ans, notre établissement, en évolution constante, adapte et coordonne les soins complexes aux conditions matérielles et humaines du domicile, en respectant les pratiques liées à la qualité, la continuité et la sécurité des soins.

L'HAD propose un projet personnalisé, partagé entre le patient, son entourage et/ou aidant, et les partenaires de soins avec lesquels elle collabore, dans la continuité des soins hospitaliers, dans une dynamique de parcours cohérent et coordonné.

L'établissement est organisé autour de quatre départements, dont un regroupant les activités de pédiatrie et d'obstétrique.

Plusieurs filières sont développées : l'ante et le post-partum, la périnatalité, l'hémato-oncologie, la gestion des épidémies hivernales, le polyhandicap, les maladies rares, et le post-chirurgie, avec près de 150 enfants pris en charge chaque jour, ainsi que plus d'une centaine de femmes, sur 7 des 8 départements de la région Île-de-France.

Une attention particulière est portée au développement de la recherche, de l'enseignement et de la valorisation de l'expertise.



Le CHU Mère Enfant fondation Jeanne EBORI de Libreville, Gabon

Le Centre hospitalier universitaire de la mère et de l'enfant Jeanne Ebori est en service depuis le 28 décembre 2018. Avec son offre de soins et de services spécialisés organisé en 2 pôles (pôle mère et pôle enfant). Le CHU Mère- Enfant Fondation Jeanne EBORI constitue un appui important du système de santé et un véritable atout pour le rayonnement scientifique du Gabon. Cet établissement moderne apporte une contribution significative et durable à l'Emergence du Gabon, ainsi qu'au développement de la médecine.

Sommet de la pyramide de soin Mère-Enfant au Gabon, la structure répond aux normes

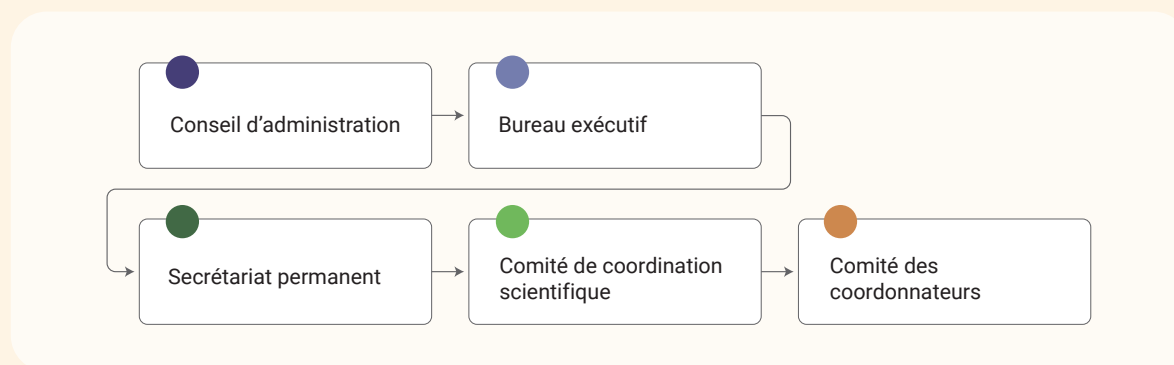
internationales, spécialisée dans le suivi de la Mère et de l'enfant. Elle renferme des plateaux techniques modernes avec 10 salles de consultations pédiatrie, 5 salles de consultations gynécologie, 2 salles de travail, 7 salles d'accouchement, 5 blocs opératoires, 1 banque de sang, 1 laboratoire, 1 laboratoire de fécondité in vitro, 1 service d'imagerie médicale et 1 pharmacie. En hospitalisation, il dispose d'un service de pédiatrie, de chirurgie pédiatrique, de médecine néonatale, de maternité et de gynécologie.





Les outils de la gouvernance revisités en 2024

Organigramme du RMEF



La gouvernance du RMEF a mobilisé avec succès les membres du Conseil d'Administration sur la révision de ses règles internes en 2024. La structuration et l'animation du RMEF sont des sujets permanents de préoccupation pour sa gouvernance dans un monde en constante mutation. Avec le projet stratégique, les besoins nouveaux de ses membres, les attentes des participants, et la croissance du Réseau, il était pertinent de procéder à une mise à jour de ses règles internes.

Les règlements généraux

Le RMEF, s'est doté de règles internes depuis sa création. Autrefois appelé règles d'organisation internes (ROI), ces règles ont aussi été revisitées et approuvées au CA de novembre 2024. Ainsi, le RMEF dispose en complément de ses statuts, de règles de fonctionnement.

Ce document, précise les règles applicables pour le fonctionnement du Réseau. Son contenu est large, puisqu'il peut prévoir les règles relatives à l'adhésion des membres, de réunion, d'exclusion, mais aussi les mandats et rôles de chaque instance, ainsi que les responsabilités des acteurs impliqués à différents niveaux. Son contenu est consultable par ses membres auprès du secrétariat permanent du RMEF. Parmi les mises à jour, il faut citer :

- Le mandat du président et la composition du bureau exécutif
- Le mandat, et la composition du comité de coordination scientifique, ainsi que les fonctions spécifiques du Coordonnateur scientifique médical
- Les fonctions spécifiques du Comité de coordination scientifique
- Le rôle du Comité ad-hoc concours scientifiques
- Le mandat et le rôle des Coordonnateurs du réseau qui sont désignés pour chaque CHU par le directeur général, est en quelque sorte le responsable du RMEF dans son CHU puisqu'il coordonne et promeut l'ensemble des actions menées par le RMEF. Le rôle des Coordonnateurs du RMEF est primordial pour maintenir la dynamique du RMEF tout au long de l'année auprès des équipes (médicales, soignantes et gestionnaires)
- Le mandat, la composition et les fonctions du secrétariat permanent qui accompagne les membres du RMEF dans la mise en œuvre et le suivi des activités du RMEF

La charte Éthique

Le Réseau Mère-Enfant de la Francophonie (RMEF) est une association professionnelle et scientifique à but non lucratif, selon la Loi du 1er juillet 1901 et le Décret du 16 août 1901. Conscient de ses responsabilités morales et scientifiques, le RMEF a mis en place une réflexion éthique pour clarifier et consolider ses potentielles relations de parrainage avec les différents partenaires provenant des industries. Ce travail a abouti à une charte éthique.

Cette charte précise les conditions et les valeurs dans lesquelles la coopération entre le RMEF et les industries peuvent se développer, afin d'assurer le respect des valeurs éthiques et de la propriété scientifique et intellectuelle. Elle a été revisitée et approuvée au CA de novembre 2024.

L'objectif recherché est de pouvoir mieux valoriser l'image de marque du RMEF, d'accroître sa visibilité, et de renforcer la communication et les liens avec des industries qui partagent des valeurs communes et des intérêts convergents.

Ce parrainage aussi appelé sponsoring est un moyen de recevoir un appui financier ou matériel de la part d'une industrie partenaire. En contrepartie toutefois, le RMEF doit mettre en avant le sponsor lors de ses activités et événement, notamment lors du colloque. Selon les résultats attendus par l'entreprise et son niveau d'implication, la forme du sponsoring peut varier.

Il peut notamment s'agir de :

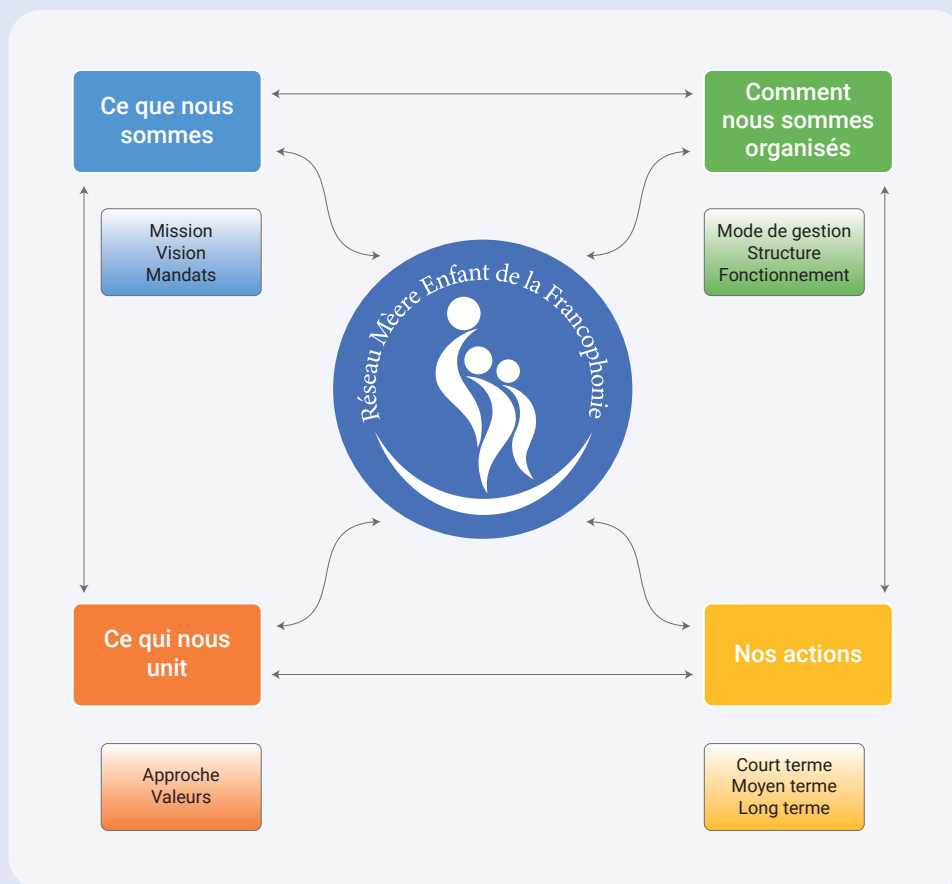
- **Parrainage primaire** : des espaces publicitaires sont attribués au sponsor et les signes distinctifs de l'entreprise doivent y apparaître;
- **Partenariat** : lorsque la participation financière du parrain est plus importante, il est en droit de bénéficier d'une meilleure mise en valeur ;
- **Parrainage créatif** : c'est l'entreprise qui prend l'initiative de l'événement qu'elle sponsorise alors en exclusivité.

Nonobstant les partenariats développés, le RMEF conserve la propriété et le droit de diffuser le contenu de tout ce qu'il produit. Cette charte est la base avec laquelle les membres du RMEF adhèrent dans le respect des législations nationales et régionales applicables en priorité. Le Conseil d'administration du RMEF peut, en tout temps, par résolution, modifier cette charte.

La démarche de planification stratégique 2025-2030

Dans un monde en perpétuel mouvement, le RMEF a désiré offrir à ses membres les mesures nécessaires pour répondre aux priorités qui seront identifiées et s'assurer d'une pérennité du réseau en préparant un plan stratégique 2025-2028. Le BUT : **Refléter et de mettre en valeur le potentiel prometteur du RMEF.**

Monsieur Delpech a annoncé dans son discours au Colloque de Rabat en Juin 2024
« ...Cette démarche de planification stratégique déterminera les grands objectifs de gouvernance et les actions plus précises qui seront à prioriser pour les années à venir ... »



Cet exercice de planification a été pris en charge par une équipe de quelques parties prenantes clés. Ce processus collaboratif s'est déroulé selon un calendrier structuré, intégrant des étapes clés de consultation, d'analyse et de cocréation. La méthodologie utilisée permettra de déposer en juin 2025, au colloque de Lille, le plan d'actions pour les 5 prochaines années.



Méthodologie

La démarche

01

DÉMARRAGE

Printemps 2024

- Rencontres de démarrage avec le Bureau Exécutif
- Échanges avec les coordonnateurs
- Proposition de la démarche et de la lettre de mission

02

DIAGNOSTIC

Juin à octobre 2024 / Consultations de parties prenantes

- Atelier/échange sur le rôle d'impact avec le CA de Rabat en juin 2024
- Échanges sur la Matrice SWOT
- Sondage en ligne partagé auprès des établissements membres (45 répondants)
- Entretiens individuels
- Atelier de novembre 2024 pour clarifier la raison d'être du RMEF et réfléchir aux axes prioritaires

03

CONCEPTION

Novembre 2024 à mai 2025

- Définition des grands axes et des priorités stratégiques
- Compte - rendu et recommandations sur le rôle d'impact du RMEF
- Définition des thématiques et des objectifs à prioriser
- Cocréation du plan d'action avec le
- Comité de PS du CA
- Présentation du plan au CA de Lille en juin 2025



Le CHU Ibn Sina, hôte de la 21^{ème} semaine du RMEF : un carrefour pour l'innovation et la coopération en santé périnatale

La 21^e Semaine annuelle du Réseau mère-enfant de la francophonie, qui s'est tenue à Rabat au Maroc du 3 au 7 juin 2024, a permis de réunir en présentiel 450 congressistes et intervenants sur la semaine et de présenter plus de 160 exposés reliés à la thématique suivante : *Les maladies chroniques et rares, quelle offre de soins pour garantir la qualité de la prise en charge ?*

Placée sous le thème « Toutes les mères, tous les bébés comptent : parcours et qualité de soins », cette édition, réunissant des experts et professionnels de la santé venus de divers horizons a offert un cadre d'échanges privilégié, favorisant le dialogue autour des enjeux majeurs de la santé périnatale et le renforcement des coopérations hospitalières.

L'ouverture de l'événement, présidée par M. Nicolas Delpech, Président du RMEF, et le Professeur Raouf MOHSINE, Directeur du CHU Ibn Sina, a posé les bases des discussions en mettant en avant les défis et avancés en matière de santé maternelle et néonatale. Les conférences inaugurales ont permis de dresser un état des lieux dans la région EMRO, soulignant à la fois les progrès réalisés et les défis persistants. Dans cette dynamique, un séminaire consacré aux Groupements Sanitaires Territoriaux a illustré **l'importance des stratégies collaboratives en s'appuyant sur les expériences des CHU de Rabat, Lille, Montréal.**



Tout au long de la semaine, les échanges ont été rythmés par des conférences, des ateliers et des tables rondes, explorant une diversité de thématiques allant de la prise en charge des grossesses à haut risque à l'apport de l'intelligence artificielle en néonatalogie, mettant en lumière son potentiel pour accompagner l'évolution des pratiques et renforcer la qualité des soins.

En parallèle, l'exposition des posters a mis en lumière des travaux de recherche novateurs, valorisant l'expertise des équipes hospitalières. Le Prix du meilleur poster a été décerné à une étude du CHU Ibn Sina, portant sur l'évaluation de l'expérience communautaire en santé maternelle et néonatale. Enfin, la cérémonie de clôture a marqué la transition vers la 22^e édition de la Semaine, qui se tiendra en 2025 à Lille. Cette nouvelle rencontre viendra prolonger l'engagement du RMEF, en poursuivant la dynamique de collaboration et d'innovation au service des soins maternels et infantiles dans l'espace francophone.

Cette nouvelle édition du colloque renforce une nouvelle fois les liens entre les hôpitaux membres du Réseau autour d'un objectif commun et essentiel : l'amélioration de la prise en charge des mères et des enfants dans le monde. La prochaine édition aura lieu en juin 2025, au CHU de Lille en France.

Retrouver le Livre Blanc du colloque de Rabat :
<https://reseaurmef.org/colloque/21e-semaine-du-rmef/>





Les communications : une partie intégrante des actions du RMEF

Communiquer pour mobiliser les membres

Les liens, la collaboration et le partage d'information entre les membres du réseau, sont essentiels pour soutenir la mobilisation des établissements. Le principal objectif de l'animation du réseau est de se donner les moyens de faire vivre les actions du RMEF. L'animation est donc capitale pour stimuler, motiver, mobiliser les équipes et donner du dynamisme à notre réseau.

Alors que le réseau s'avère un formidable catalyseur et facilitateur d'échanges, tous conviennent de l'importance de maximiser le partage des projets et des connaissances parmi les membres. A cet effet, il y a lieu de l'inscrire dans les priorités des activités de communication du RMEF et l'implication des coordonnateurs est essentielle pour jouer le rôle de relais d'animation et de leadership à l'intérieur de chacun des établissements.

Des opportunités

Cette année, les membres du réseau ont eu accès à un nombre important d'activités à travers les réunions des Clubs, les rencontres des divers comités, le colloque annuel et les projets. Nous nous sommes donné régulièrement rendez-vous sous divers formats de rencontres.

L'utilisation des médias sociaux

Afin de créer un lien de proximité avec ses membres, il est primordial d'être présent et d'établir une présence régulière sur les médias sociaux. Compte tenu du contexte, Facebook et LinkedIn ont été ciblés comme les mieux adéquats pour atteindre la cible du RMEF.



Ces médias nous apportent une multitude de solutions simples et pratiques pour créer une plateforme d'échange et multiplier nos contacts. Cette année, plus de 2000 membres ont pu connaître les actions et les projets de nos établissements membres.

Un nouveau site web RMEF

Dans la boîte à outils de communication du réseau, le site web constitue une plaque tournante pour l'ensemble des actions. De nombreux efforts ont été mis en cours des dernières années pour l'enrichir de nouvelles pages et de contenus variés visant la rigueur scientifique et le rayonnement des actions du RMEF. Ce site internet en ligne depuis 2017 générait plusieurs contacts par mois mais la charte graphique et l'algorithme n'étaient plus actuels et étaient peu efficient.

En 2024, nous avons voulu améliorer notre site web afin de renforcer sa fonctionnalité, son accessibilité, et son impact sur le réseau. Nous aspirions à créer un environnement en ligne dynamique, interactif, et éducatif, répondant ainsi aux besoins évolutifs de notre réseau et partenaires. De plus, nous souhaitions être indépendant pour la mise à jour de notre site, tant sur le contenu que sur l'arborescence des menus. Les mises à jour sont maintenant réalisées par les membres du secrétariat permanent.



Les activités scientifiques du RMEF

En 2024, dans le cadre de la révisions des règlements généraux, le mandat du comité de coordination scientifique et du coordonnateur médical et scientifique ont été revus. Depuis, le comité s'est agrandi de plusieurs nouveaux membres et travaillera en 2025 à une mise à jour de l'offre de services du RMEF en matière d'activités scientifiques.

Concours des activités scientifiques 2024

Le comité évaluateur des projets scientifiques 2024

Dr Marc GIRARD

Coordonnateur médical et coordonnateur administratif du RMEF,
Directeur Direction des services professionnels
Centre Hospitalier Universitaire Sainte-Justine
et de l'ETMIS

Najat HATAB

Cadre supérieur, Responsable de l'unité de recherche
Département de Soins Infirmiers
Hôtel Dieu de France de Beyrouth

Dr Thameur RAKZA

Pédiatre en Maternité – Chef de service
Cardiologie Pédiatrique et Fœtale
Hôpital Jeanne de Flandre
Centre Hospitalier Régional Universitaire de Lille

Pr Amina BARKAT

Pédiatre, médecine et réanimation néonatales
Chef de service de médecine et réanimation néonatales
Pédiatrie V - Chis Ibn Sina, Rabat
Equipe de recherche en santé et nutrition du couple mère enfant
Faculté de médecine et de Pharmacie -
Université Mohammed V

Bruno LAB, MPH

Service de Médecine Tropicale et Humanitaire
Responsable Pôle Humanitaire & Aumôneries
Direction des Affaires Extérieures
Hôpitaux Universitaires Genève



Les projets retenus en 2024

Les concours des activités scientifiques 2024 ont été lancés le 15 décembre 2023 et se sont terminés le 30 avril 2024.

Projets scientifiques multicentriques 2024

Ce programme de subventions vise à favoriser le développement de projets multicentriques dans les domaines de la gestion, des soins, de l'enseignement et de la recherche. Les objectifs poursuivis sont de promouvoir une culture de qualité des soins, développer de meilleures pratiques en santé maternelle et infantile, promouvoir une culture d'évaluation comparative et d'analyse des performances, d'élaborer des normes de bonnes pratiques et des projets de recherche clinique appliquée.

Concours projets scientifiques multicentriques 2024 (finalisés)		
Trois subventions accordés en 2024		
Une comparaison des pratiques en soins du développement	Audrey LARONE-JUNEAU	CHU Sainte-Justine (Montréal, Canada)
Échange sur les techniques de simulation en néonatalogie	Amina BARKAT	CHU Ibn Sina de Rabat
Renforcement de la capacité des infirmières du CHU-MEL en gestion des enfants en état critique	Jules ALAO	CHU de la Mère et de l'Enfant - Lagune (CHU-MEL) Bénin-Robert Debré

Concours Meilleurs mémoires

Le RMEF contribue à soutenir le développement de la pratique des sage-femmes, des infirmières spécialisées en pédiatrie en soulignant l'excellence et l'engagement des étudiants, et en faisant connaître leurs travaux, à travers les **Concours du meilleur mémoire volet sage-femme, Concours du meilleur mémoire volet infirmière puéricultrice**

Meilleur mémoire Sage-femme – Gagnante		
Sages-femmes et entretiens contraceptifs en suites de couches : État des lieux au sein de deux maternités parisiennes	Capucine RAIMIS	Robert Debré

Concours Bourses de mobilité

Le Réseau mère-enfant de la francophonie propose chaque année des bourses de mobilité à de jeunes médecins souhaitant aller d'un CHU membre du réseau vers un autre CHU membre. Ce programme s'adresse particulièrement aux médecins qui recherchent une formation spécifique ou une compétence qui n'existe pas dans leur CHU.

Concours Meilleur poster Rabat Juin 2024

Le Réseau mère-enfant de la francophonie propose chaque année, lors de la cérémonie de clôture du colloque, le prix du meilleur poster. La sélection se fait par notre comité scientifique du RMEF qui effectue son choix à partir des posters acceptés pour la semaine annuelle.

La gagnante pour 2024 est Mme Sofia El Yahyaoui du CHU IBN SINA de Rabat.

Pour 2025, le comité de coordination scientifique s'attardera aux points suivants :

- Revoir le processus d'évaluation des posters
- Revoir la grille des critères d'évaluation
- Optimiser la place des posters lors des colloques annuels





Les 5 Clubs actifs en 2024

Les CLUBS du RMEF sont des communautés d'échanges et de partages d'expériences qui fonctionnent selon un mode de travail collaboratif. Chacun des groupes vise à soutenir les intervenants dans leur pratique et parfois, faire avancer cette pratique dans l'un des champs du savoir. Les Clubs s'intéressent à des sujets prioritaires de santé et à des enjeux de prévention et de soins.

Les retombées des actions des Clubs doivent se traduire par un partage des outils et des protocoles cliniques, des outils d'information et d'enseignement aux parents, par des propositions et le déploiement d'activités de collaboration visant à développer ces outils à partir de preuves scientifiques et des meilleures en pratiques. Les livrables, identifiés par chaque groupe, peuvent différer, selon le thème et les besoins identifiés.

1. CLUB Éducation Thérapeutique : Marie MEYER et Ghislain MORANGE de Paris

C'est une préoccupation permanente pour les professionnels de santé que d'adapter leurs pratiques en fonction des besoins et attentes des jeunes patients et leurs familles afin de mettre à disposition des outils pour leur apprendre à prendre soin d'eux-mêmes. Ainsi, des recommandations visent à aider les professionnels de santé dans la mise en œuvre d'un programme personnalisé d'éducation thérapeutique du patient (ETP) pour aider le patient à acquérir et maintenir des compétences en tenant compte de son expérience et de sa gestion de la maladie.

Le CLUB souhaite encourager cette offre de soins et convaincre les établissements du réseau du bienfondé de l'éducation thérapeutique dans le cadre de la prise en charge des maladies chroniques et rares de l'enfant et de l'adolescent jusqu'à la transition à l'âge adulte.

Afin de poursuivre son développement, voici les grandes étapes réalisées par le CLUB éducation thérapeutique en 2024 :



Des réunions de préparation et d'animation du Club ETP du réseau

Janvier 2024 – Mai 2024 : Préparation du colloque RMEF 2024 Rabat

Juin - Décembre 2024 : Écriture et ingénierie pédagogique de la formation Pratiquer l'éducation thérapeutique du patient en pédiatrie à destination des membres du réseau et proposés du 7 au 11 avril 2025

Fin 2024 : Création contenu du Club ETP RMEF sur le site internet du réseau

Tout au long de l'année : Élaboration et proposition de conférences Web et séminaires à thème dont le speed-meeting des outils pédagogiques sur l'UTEP et ouvert aux membres du réseau, et la préparation du séminaire annuel UTEP ouvert aux membres

Le CLUB ETP au colloque annuel

Lors du colloque de Rabat 2024, 3 temps forts :

- Présentation de la structuration du club ETP
- Attentes de ce club
- Proposition de la formation en Éducation thérapeutique sur 2025 à l'ensemble des membres du réseau

Ainsi s'est poursuivi la dynamique du club ETP du RMEF pour l'année 2024

Les objectifs et la feuille de route 2025 et 2026

- Augmentation de la file active du club ETP auprès des nouveaux membre RMEF
- Mobilisation des coordonnateurs RMEF sur la thématique ETP
- Poursuite des webinaires en 2025
- Speed Meeting des outils pédagogiques : sept. 2025
- Échanges autour du partenariat-patient francophone : Nov. 2025
- Participation aux webinaires animés par les UTEP du RMEF
- Mise en place d'une formation UTEP (PEC par le RMEF (?)) : Mars-avril 2026
- Planification et animation de réunions de structuration du club ETP : trois réunions prévues à minima
- Participation à l'infolettre du RMEF (rédaction d'article)
- Partage et création de podcast sur l'ETP : 2026



2. CLUB Développement Durable :

Martine FORTIER, Secrétariat permanent du RMEF

Le RMEF a démontré l'engagement quotidien des CHU membres dans la transition énergétique, via les gestes écoresponsables et le soutien aux équipes engagées dans l'évolution de leurs actions quotidiennes au regard des impératifs en développement durable. Les objectifs des CHU dans ce domaine étant de faire évoluer les pratiques d'accueil et de soins pour rendre les établissements plus durables.

Dans certains des établissements du RMEF, la transition est déjà mise en œuvre. Des signes concrets de cette implication foisonnent, et ce dans tous les secteurs de l'activité hospitalière (labellisations des unités de soins, des plateaux techniques ou des maternités, politique en développement durable, engagement des fonctions dites « supports » : logistique décarbonée, restauration durable, blanchisserie plus économe en eau, achats responsables...).

Ce CLUB en DD permet d'assurer le suivi et la mise en œuvre d'initiatives porteuses dans les différents volets et concepts de développement durable. En intégrant les considérations environnementales du développement durable dans toute nos structures, les CHU du RMEF vise une qualité de soins et de services à long terme à la clientèle et aux employés, en considérant 3 aspects importants, soit :

1. Identification et mise en place d'initiatives favorisant la durabilité, l'efficacité et la qualité des pratiques et des soins
2. Une utilisation efficace des ressources et des approvisionnements responsables pour une transformation écologique.

En 2025, le CLUB sera porté par LE CHU de Bordeaux et le CHU de Lille.

3. CLUB Promotion, soutien et protection de l'allaitement Maternel :

Amira BARKAT, Mouna MALIK, CHU Ibn Sina de Rabat

Les évidences scientifiques accumulées depuis des années font du lait maternel l'un des puissants moyens de prévention durant les 1000 premiers jours de vie. Il est aussi l'exemple de médecine personnalisée puisqu'il offre à chaque nouveau-né et chaque nourrisson les nutriments adaptés à ses conditions. Il est disponible ET gratuit.

Le CLUB Promotion, soutien et protection de l'allaitement maternel vise à :

- Faire un état des lieux de l'allaitement maternel dans les pays membres du réseau et les CHU membres
- Créer une base documentaire en échangeant les différents documents produits dans les différents CHU membres
- Faire de la recherche action
- Créer une formation e-learning certifiante sur l'allaitement maternel

En 2024 le CLUB a réalisé quelques actions dont l'animation, lors du colloque de Rabat, d'une mise à jour des actions du CLUB.

Pour 2025, un travail de redynamisation du Club sera priorisé pour augmenter le nombre de participants et documenter les besoins des établissements concernant la promotion, le soutien et la protection de l'allaitement maternel.



4. CLUB : Soins du développement :

Audrey LARONE-JUNEAU, Audrey CHARPENTIER DEMERS, CHU Sainte-Justine, Montréal / Roxane RIOUAL, CHU Genève / Mouna MALIK, CHU Ibn Sina de Rabat

Les Soins du Développement (SDD) sont reconnus comme un standard de soins dans les unités néonatales et constituent une pratique exemplaire. Cette approche de soins individualisés vise à optimiser le développement des nouveau-nés prématurés ou malades. Cette philosophie de soins est basée sur l'interprétation des comportements du nouveau-né, l'implantation de stratégies afin de diminuer l'impact de l'environnement de l'unité néonatale sur le nouveau-né et l'intégration des parents en tant que partenaires de soins.

Un Club en soins du développement met de l'avant les mesures fondamentales de soins appropriées pour l'âge à travers l'ensemble de ses travaux:

- Environnement protecteur
- Protection du sommeil
- Prévention du stress et de la douleur
- Activités appropriées pour l'âge
- Soins centrés sur la famille

Il y a de nombreuses études en SDD qui démontrent que cette approche de soins a un impact non négligeable sur le développement neurologique et diminue de nombreuses morbidités. Même si les SDD constituent une pratique exemplaire, il existe des divergences de pratiques et les unités font face à des défis reliés à leurs implantations.

Ce club a donc pour but de promouvoir les meilleures pratiques en soins du développement et proposer différentes stratégies d'implantation.

Il concerne autant les acteurs œuvrant dans de petites que les grandes unités néonatales puisque nous partageons des enjeux similaires et un intérêt commun pour cette approche de soins.

Ce club mis sur pied en 2023 regroupe maintenant plus de 40 professionnels qui représentent 10 centres, dont 5 pays (Canada, France, Suisse, Maroc, Liban). Le RMEF pourrait devenir un leader en soins du développement en mettant de l'avant des projets collaboratifs en SDD entre les centres de la francophonie.

5. Notre nouveau CLUB : Gestion de la douleur : Annie LACROIX / Jérôme MILOT / Patricia LAFORCE, CHU Sainte-Justine, Montréal et Sarah CHAUMON / Sandrine COMPAIN CHU Necker, Paris

L'importance de la gestion efficace de la douleur en pédiatrie et en périnatalité

La gestion de la douleur en pédiatrie et en périnatalité est cruciale pour assurer le bien-être des nouveau-nés, des enfants et des femmes/mères. Une prise en charge adéquate de la douleur permet non seulement de soulager la souffrance, mais aussi de prévenir les conséquences à long terme sur le développement physique et émotionnel des jeunes patients. Voici un aperçu des types de douleur abordés dans le Club gestion de la douleur du RMEF.

- Douleur aiguë
- Douleur chronique
- Douleur procédurale/iatrogène
- Douleur transitionnelle
- Douleur lors de la procréation assistée et pendant le travail et l'accouchement

Une gestion efficace de la douleur en pédiatrie et en périnatalité est essentielle pour améliorer la qualité de vie des patientes et patients et favoriser leur développement harmonieux. Les professionnels de la santé doivent adopter une

approche proactive et multidisciplinaire pour prévenir et traiter la douleur sous toutes ses formes. Le Club de gestion de la douleur du RMEF permettra d'outiller les intervenants et de créer des liens entre ceux-ci afin d'améliorer la prise en charge de la douleur chez notre clientèle.

Ce club a été mis sur pied en 2024 et approuvé en séance du CA à la suite du colloque de Rabat. Le RMEF pourrait devenir un leader en gestion de la douleur en mettant de l'avant des projets collaboratifs entre les centres de la francophonie.

Objectifs généraux du club

- Permettre les échanges et le partage d'information en prévention et gestion de la douleur (procédurale, aigue, chronique, transitionnelle) à travers la francophonie
- Identifier et partager des initiatives en prévention et gestion de la douleur basée sur les données probantes
- Être leader en prévention et gestion de la douleur au sein de la francophonie
- Mettre de l'avant des projets collaboratifs en prévention et gestion de la douleur entre les centres de la francophonie

Les CLUBS en 2025

Un nouveau CLUB sera lancé en 2025 et portera sur les vulnérabilités en périnatalité. Ce CLUB sera porté par le CHU Necker – Enfants malades de Paris en collaboration avec le CHU de Bruxelles.

L'objectif pour 2025 pour tous les CLUBS sera de renforcer le membership sur les thématiques, de dresser par CHU une liste exhaustive des experts en vue de créer un mailing pour fluidifier la communication au sein des CLUBS afin de multiplier les échanges avec le plus grand nombre d'acteurs francophones.

Les membres du Conseil d'administration au 31 décembre 2024

Vincent-Nicolas DELPECH, Président du RMEF, Directeur général - CHU Bordeaux

Martine FORTIER, Secrétaire générale du RMEF

Anita FOUREAU, Adjointe à la Secrétaire générale du RMEF

Agnès PETIT, Directeur, Assistance publique Hôpitaux de Paris - Hôpital universitaire Robert-Debré

Ghislain MORANGE, Directeur des soins, Assistance publique Hôpitaux de Paris - Hôpital universitaire Robert-Debré

Valérie BIRAN, Néonatalogiste, Cheffe de service de la réanimation néonatale, Assistance publique Hôpitaux de Paris - Hôpital universitaire Robert-Debré

Maya VILAYLECK, Directrice, Assistance publique Hôpitaux de Paris - Necker-Enfants malades

Valérie PERRIER, Cadre supérieur, Direction des soins et des activités paramédicales, Assistance publique Hôpitaux de Paris - Necker-Enfants malades

Fabienne HUARD, Coordinatrice en maïeutique, Assistance publique Hôpitaux de Paris - Necker-Enfants malades

Sylvie JACQUIN, Coordinatrice générale des soins, Assistance publique Hôpitaux de Paris - Necker-Enfants malades

François CRÉMIEUX, Directeur général, Assistance publique Hôpitaux de Marseille

Jean Olivier ARNAUD, Directeur Adjoint

Adrien BARRON, Adjoint au Directeur, Assistance publique Hôpitaux de Marseille

Hélène PERRIN, Cadre supérieure de santé, puéricultrice, Hôpital de la Timone et Hôpital Nord, Assistance publique Hôpitaux de Marseille

Frédéric BOIRON, Directeur général, Centre hospitalier régional universitaire de Lille

Thameur RAKZA, Chef de service cardiologie pédiatrique et foetale, Hôpital Jeanne de Flandre, Centre hospitalier régional universitaire de Lille

Loïc BERTHELOT, Directeur Hôpital Jeanne de Flandre, Centre hospitalier régional universitaire de Lille

François DUBOS, Directeur médical, Hôpital Jeanne de Flandre, Centre hospitalier régional universitaire de Lille

Audrey LECOURT, Coordonnateur Cadres soignants et cadre supérieur de santé- Pôle Enfant, Centre hospitalier régional universitaire de Lille

Julie CAUHAPE, Directrice adjointe du GH de Pellegrin, directrice référente pôle ORG et pédiatrie, CHU Bordeaux

Laurence JOLY, Responsable de l'unité de néonatalogie - pédiatrie, CHU Bordeaux

Mohamed Nourredine EL AMINE ALALAMI, Directeur général, CHU Hasssan II Fès

Hekmat CHAARA, médecin-conseil, CHU Hasssan II Fès

Nawal MOUHOUTE, Chef de service coopération et communication, CHU Hasssan II Fès,

Raouf MOHSINE, Directeur général, CHU Ibn Sina de Rabat

Amina BARKAT, Chef du service de néonatalogie, CHU Ibn Sina de Rabat

Ibtissam AMANSOUR, Chargée de projets au service de la Coopération, CHU IBN Sina de Rabat

Mohamed Hassan ALAMI, Chef du service de coopération nationale et internationale, CHU IBN Sina de Rabat

Isabelle DEMERS, Présidente directrice générale adjointe, CHU Sainte-Justine, Montréal

Marc GIRARD, Coordonnateur médical et coordonnateur administratif du RMEF, Directeur des services professionnels, CHU Sainte-Justine, Montréal

Laurence DUBÉ, Adjointe à la présidence-direction générale adjointe, Coordonnatrice du RMEF, CHU Sainte-Justine, Montréal,

Annie LACROIX, Cheffe IPS et pratiques professionnelles et spécialisées en soins infirmiers - Coordonnatrice du RMEF, CHU Sainte-Justine, Montréal,

Nassib NASR, Directeur général, Hôtel-Dieu de France, Beyrouth

Najat HATAB, Responsable de l'unité de recherche, Direction des soins infirmiers, Hôtel-Dieu de France, Beyrouth

Riham SANJAKDAR, Directrice des affaires généraux et juridiques, Hôtel-Dieu de France, Beyrouth

Jean-François LEFEBVRE, Directeur général, CHU de Toulouse

Geneviève HUC, Directrice de cabinet, CHU de Toulouse

Nathalie LAURENCEAU, CHU de Toulouse

Anne-Sophie LIBERATORE, CHU de Toulouse

Robert MARDINI, Directeur général, Hôpitaux Universitaires de Genève

Véronique MAYE, Direction des Affaires extérieures, Hôpitaux universitaires de Genève

Bruno LAB, Responsable Pôle Humanitaire, Hôpitaux Universitaires de Genève

Isabelle GOLARD, Responsable des soins, Département Femme-Enfant-Adolescent, Hôpitaux universitaires de Genève

Pr Alain GERVAIX, Chef de Département, Hôpitaux universitaires de Genève

Raymond LE MOIGN, Directeur général, Hospices Civils de Lyon

Guillaume CARO, Directeur du groupement Hospitalier Est, Hospices civils de Lyon

Caroline MONS, Directrice référente du pôle des spécialités pédiatriques et du pôle couple nouveau-né, Hospices civils de Lyon

Olivier CLARIS, Coordonnateur médical, Hospices civils de Lyon

Florence ADAM, Cadre Supérieur de Pôle, Hospices civils de Lyon, (Juillet à décembre 2023)

Dirk THIELENS, Directeur Général, Réseau IRIS des Hôpitaux publics de Bruxelles

Pascal VANDENHOUWEELE, Adjoint du directeur infirmier Hôpitaux IRIS Sud, Réseau IRIS des Hôpitaux publics de Bruxelles

Georges CASIMIR, Directeur médical, Réseau IRIS des Hôpitaux publics de Bruxelles

Renaud WITMEUR, Directeur Général, Le HUB (Hôpital Universitaire de Bruxelles)

Jean-Michel HOUGARDY, Directeur Général Médical, Le HUB (Hôpital Universitaire de Bruxelles)

Nicolas DECONINCK, Directeur Général Médical Opérationnel, Le HUB (Hôpital Universitaire de Bruxelles)

Paul KOKI N DOMBO, Directeur général, Fondation Chantal BIYA, Cameroun

David CHELO, Médecin chef de la division médicale et technique, Fondation Chantal BIYA, Cameroun

Pr Nicolas DEMARTINES, Directeur Général par Intérim, Centre hospitalier universitaire vaudois (CHUV) Lausanne, Suisse

Pr Jean-François TOLSA, Chef de département, Centre hospitalier universitaire vaudois (CHUV) Lausanne, Suisse

Virginie BRIET, Directrice des soins, Centre hospitalier universitaire vaudois (CHUV) Lausanne, (Novembre 2024)

Pr Céline Julie FISCHER, Médecin cheffe, Lactarium, Allaitement et Nutrition périnatale, Centre hospitalier universitaire vaudois (CHUV) Lausanne, Suisse

Lionel CALENGE, Directeur Général, CHU de la REUNION (Novembre 2024)

Manuela POTTHIN, Directrice de la Recherche, de l'Innovation, de la Coopération Internationale et des Fonds Européens, CHU de la REUNION (Novembre 2024)

Pr Peter VON THEOBALD, Gynécologue Obstétricien, vice-président de la CME, Chef de service de Gynécologie Obstétrique, CHU de la REUNION (Novembre 2024)

Domoina Malala Aurélie RANDRIAMBOLOLONA, Directeur, Groupe Hospitalier Mère Enfant CHU Antananarivo, Madagascar

Babacar THIANDOU, Directeur, Centre Hospitalier National Aristide-Le-Dantec, Sénégal

Raymond KINTOMONHO, Directeur, CHU Cotonou, Bénin

Maroufou Jules ALAO, Coordonnateur Medical CHU Cotonou, Bénin

Christophe KASSEL, Directeur Général, GHU Paris Saclay, France

Dominique LUTON, Chef de service de gynécologie obstétrique, CHU Bicêtre, GHU Paris Saclay, France

Alison COLLIAU, Cadre paramédicale DMU Santé de l'enfant et de l'adolescent, GHU Paris Saclay, France

Christian KWANGA-YOMI, Coordonnateur en maïeutique, GHU Paris Saclay, France

Florent BOUSQUIE, Directeur Général, HAD-AP-HP, France

Dr Édith GATBOIS, Pédiatre Coordonnateur- Département Clinique Pédiatrie et Obstétrique, HAD-AP-HP, France

Catherine LECOQ, Cadre Paramédicale de département clinique, HAD-AP-HP, France

Pr Jean-François MEYE, Directeur Général, CHU Mère Enfant fondation Jeanne EBORI/ CHUMEFJE mère enfant de Libreville, Gabon

Éliane KUISSI KAMGAING, Professeure de Pédiatrie, CHU Mère Enfant fondation Jeanne EBORI/CHUMEFJE mère enfant de Libreville, Gabon

Les membres du Bureau exécutif

Vincent-Nicolas DELPECH, Président du RMEF, Directeur du Groupe Hospitalo-Universitaire, Assistance publique Hôpitaux de Paris - Necker-Enfants malades, Paris

Amina BARKAT, Vice-Présidente du RMEF, Chef du service de néonatalogie, CHU Ibn Sina de Rabat

Marc GIRARD, Coordonnateur médical du RMEF, CHU Sainte-Justine, Montréal

Martine FORTIER, Secrétaire générale du RMEF, Montréal

Anita FOUREAU, Adjointe au Secrétariat permanent, Paris.

Membres du Comité de coordination scientifique au 31 décembre 2024

Marc GIRARD, Coordonnateur médical et coordonnateur administratif du RMEF, Directeur des services professionnels, CHU Sainte-Justine, Montréal

Najat HATAB, Cadre supérieur, Responsable de l'unité de recherche, Département de Soins infirmiers, Hôtel Dieu de France de Beyrouth

Dr Thameur RAKZA, Chef de service Cardiologie pédiatrique et fœtale, Hôpital Jeanne de Flandre, Centre Hospitalier Régional Universitaire de Lille

Pr Alami Hassan, Pr de l'enseignement supérieur, Chef de service de gynécologie et obstétrique, Centre national de santé reproductive, CHU Ibn Sina, Rabat

Pr Amina BARKAT, Chef de service de médecine et réanimation néonatales, Équipe de recherche en santé et nutrition mère enfant, Faculté de médecine et de pharmacie – Université Mohammed V-Rabat

Dr Domoina Malala Aurélia RANDRIAMBOLOLONA, Chef de service de Gynécologie - obstétrique, CHU d'Antsiranana

Dr Paul Henri TORBEY, Maître de conférence, Faculté de médecine USJ, Chef de service de pédiatrie, Hôtel Dieu de France de Beyrouth

Bruno LAB, MPH, Responsable Pôle Humanitaire & Aumôneries, Direction des Affaires Extérieures, Hôpitaux Universitaires, Genève

Martine FORTIER, Secrétaire générale du RMEF, Montréal

Les temps forts de 2024

Une Année de Transition et de Renforcement pour notre Réseau

L'année 2024 a marqué une étape déterminante dans l'évolution et la consolidation de notre réseau d'hôpitaux francophones. Nous avons poursuivi notre mission avec détermination, en nous concentrant sur plusieurs axes stratégiques fondamentaux pour notre développement futur.

La structuration et l'optimisation de notre gouvernance ont constitué une priorité. Cette démarche est concrétisée par une année riche en consultations et le déploiement d'une planification stratégique rigoureuse. Parallèlement, nous avons procédé à une mise à jour complète de nos documents officiels, incluant la révision des règlements généraux, l'élaboration d'une charte éthique, la création d'un guide de gestion financière et l'établissement d'un tableau de gestion des risques. Ces outils essentiels renforcent notre cadre opérationnel et assurent une gouvernance plus transparente et efficace.

La reprise des travaux du comité de coordination scientifique témoigne aussi de notre volonté de rester à la pointe de l'innovation médicale et d'encourager la recherche au sein de notre réseau. Le comité scientifique a un rôle majeur pour impulser une dynamique et une implication des professionnels de santé du RMEF dans le partage des expertises et l'amélioration des bonnes pratiques sur des thématiques prioritaires. Il supervise le processus d'évaluation de toutes les activités scientifiques du réseau. Le comité scientifique dans sa nouvelle mandature se réunira pour étudier le bien-fondé de la pratique, sa cohérence et sa pertinence, en lien avec les valeurs, les missions et engagements du RMEF au bénéfice de la santé des mères et des enfants.

Cette année a également été marquée par la transformation de notre site web, vitrine de notre image de marque véritable. Ce projet stratégique

renforce notre identité et la cohérence de nos actions en lien avec notre mission. Le nouveau déploiement du site accorde désormais une place prépondérante aux établissements, au colloque annuel, aux CLUBS, ainsi qu'aux articles et publications qui faisaient auparavant l'objet d'une simple diffusion par courriel.

Par suite du Conseil d'Administration de novembre 2024 qui s'est tenu à Paris, plusieurs projets et groupes de travail ont vu le jour. Notre réseau continue de s'élargir et nous demeurons ouverts à toutes les candidatures, avec l'ambition d'intégrer les hôpitaux universitaires des quatre coins du monde. Nous sommes heureux d'accueillir nos nouveaux membres : le GHU Paris Saclay, l'HAD (Hospitalisation à domicile) - AP-HP de Paris, le CHU de L'Île de la Réunion, le CHU de Lausanne, et le CHU Mère Enfant fondation Jeanne EBORI de Libreville du Gabon.

L'année 2025 s'annonce déjà riche en perspectives avec le déploiement des activités du RMEF et l'arrivée de nouveaux membres. Il nous incombe, collectivement, de ravir les efforts de nos équipes. Plus que jamais, il est temps de promouvoir et de favoriser une dynamique de coopération et de partenariat au sein des activités du RMEF.

Nos établissements se métamorphosent dans un environnement complexe, marqué par un contexte géopolitique instable, le développement fulgurant de l'intelligence artificielle qui révolutionne les pratiques médicales, et l'impératif du développement durable dans nos institutions. Ces défis nous poussent à innover constamment et à adapter nos approches pour maintenir l'excellence des soins prodigués aux patients.

Ensemble, continuons à bâtir un réseau d'hôpitaux francophones résilient, innovant et profondément engagé envers l'amélioration continue des soins de santé.

Martine Fortier et Anita Foureau,
Secrétariat permanent du RMEF

