

DÉMARCHE EN DÉVELOPPEMENT DÉVELOPPEMENT DURABLE AU CHU SAINTE-JUSTINE

SÉMINAIRE DE GESTION DU RMEF
BORDEAUX 2 JUIN 2022

Isabelle Demers, PDGA

Martine Fortier, Co-responsable de la
démarche DD



Université
de Montréal



DÉVELOPPEMENT
DURABLE

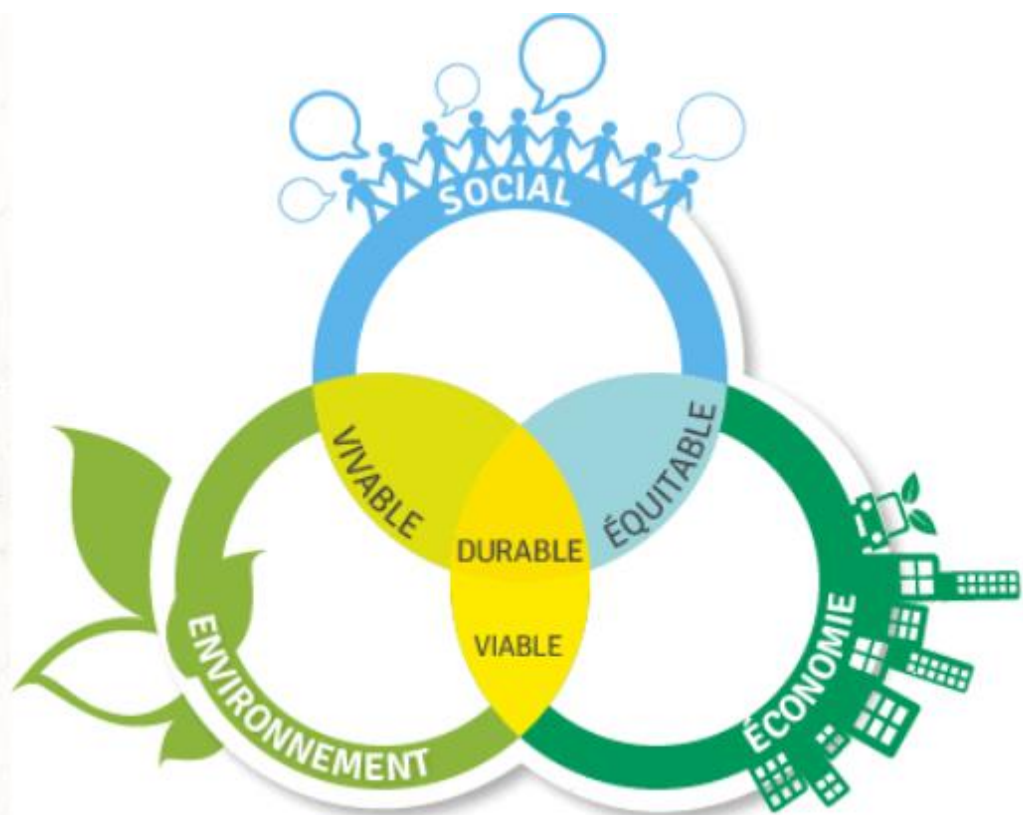
BUT DE LA PRÉSENTATION

Présenter les grandes lignes du déploiement de la démarche et des réalisations en développement durable du CHU Sainte-Justine



DÉVELOPPEMENT
DURABLE





*Le développement durable s'appuie sur une vision à **long terme** qui prend en compte le caractère indissociable des dimensions **environnementale**, **sociale** et **économique** des activités de développement*

UN EFFORT COLLECTIF AU QUÉBEC



Québec

Loi au Québec adoptée en 2006



Québec

Stratégie gouvernementale de DD (2015-2020)



Plan d'action DD du ministère de la santé et des services sociaux

BUT DE LA POLITIQUE FAIRE DU CHUSJ UN ENVIRONNEMENT QUI:

- ✓ Applique les principes de développement durable dans le cadre de ses activités
- ✓ Exerce un effet d'entraînement auprès de ses clientèles et partenaires en cette matière
- ✓ Agit comme leader du développement durable dans le réseau québécois de la santé et des services sociaux

UN ENGAGEMENT DU CHU SAINTE-JUSTINE

- Pour contribuer à l'effort gouvernemental en DD*, les établissements de santé sont assujettis à **3 obligations** et mises en place dès 2019 au CHU Sainte-Justine :
 - ✓ Intégration du DD au **cahier des charges**
 - ✓ Adoption d'une **politique** en DD
 - ✓ Mise en place d'un **comité** en DD
- Le CHU Sainte-Justine est engagé, depuis quelques années, dans une **démarche de développement durable** (DD). Plusieurs initiatives visant à mettre en place les meilleures pratiques pour créer un environnement sain pour tous ont ainsi vu le jour.
- * 40 % des établissements 12 sur 30 au Québec

LES PARTIES PRENANTES

- Direction des services techniques et de l'hébergement
 - Service alimentaire
 - Salubrité
- Direction des services professionnels
 - Centre de promotion de la santé
- Direction des communications
- Direction des ressources financières, des partenariats et du développement économique
- Service d'approvisionnement
- Direction des ressources informationnelles et des technologies biomédicales
- Direction de l'enseignement
 - Service congrès et formation
- Direction qualité performance
 - Service des bénévoles
- Direction des ressources humaines
- Centre de réadaptation Marie Enfant
- Équipes de soins
- Employés
- Comité des usagers
- Syndicats

UNE STRUCTURE DE GOUVERNANCE

Comité de gestion: Mensuel

Décisionnel et opérationnel

Comité de pilotage: Trimestriel

Définition des grandes orientations et approbation du plan d'action

Sous-comités: Experts – Recommandations - Mise-en-œuvre des actions

- ✓ Approvisionnement durable
- ✓ Gestion des matières résiduelles
- ✓ Mobilité durable
- ✓ Gestion de l'eau, qualité de l'air et énergie
- ✓ Aménagement des espaces extérieurs
- ✓ Équité, qualité de vie
- ✓ Soins durables

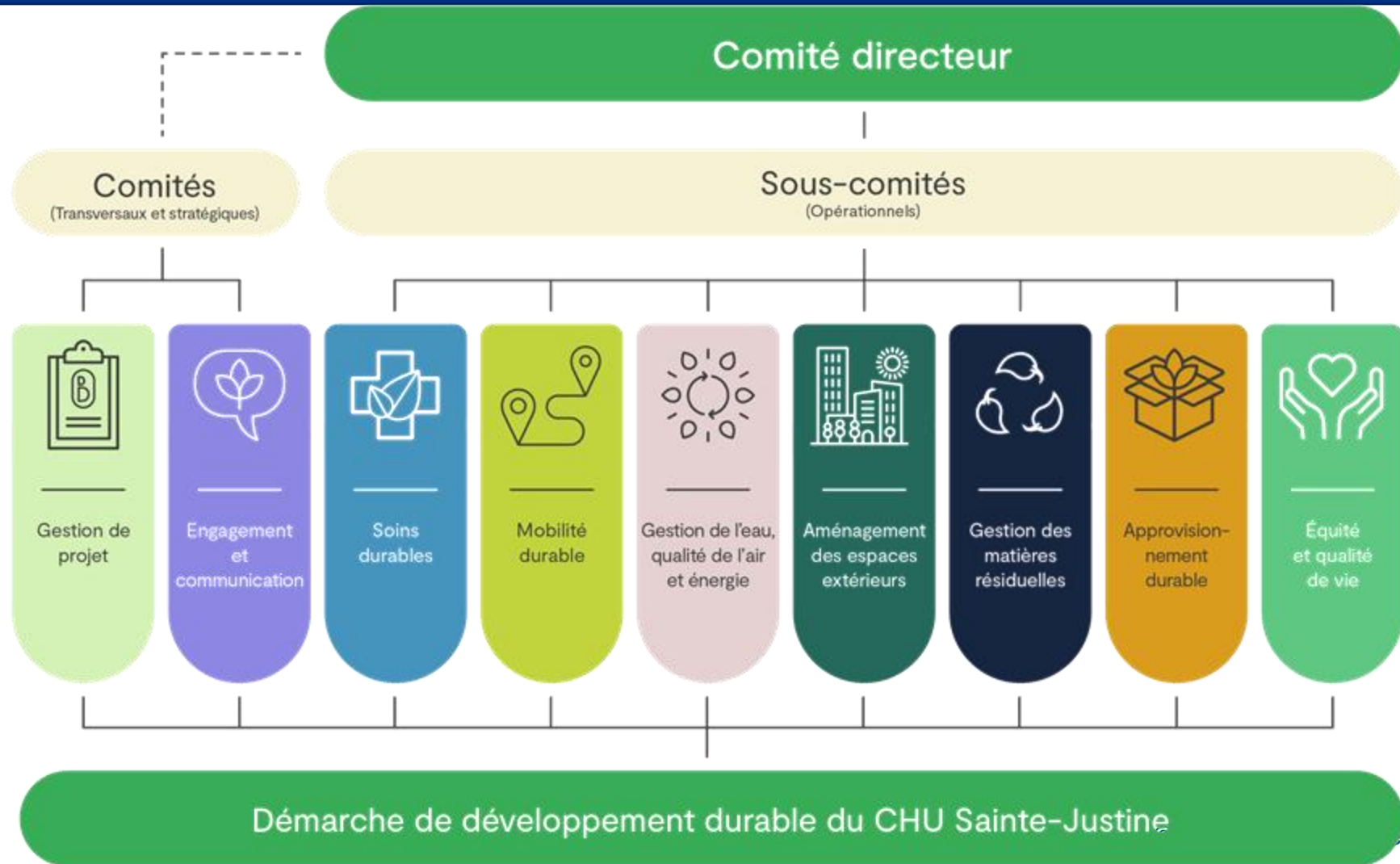
Comité transversal: Engagement et communication



UNE DÉMARCHE INTÉGRÉE

9 volets et visant 2 objectifs :

- ✓ Faire du CHUSJ un leader du DD dans le réseau de la santé
- ✓ Contribuer à réduire la quantité de GES émis en visant un objectif de carboneutralité d'ici 2050



BUT DE LA DÉMARCHE EN DD

Au CHU Sainte-Justine, le but est de garantir une qualité de soins et de services à long terme à la clientèle et aux employés de l'organisation, en considérant les trois dimensions et en se concentrant notamment sur :

- ✓ Une utilisation efficace des ressources et des approvisionnements responsables.
- ✓ Des activités et des pratiques minimisant les impacts environnementaux.
- ✓ Des actions visant à favoriser les habitudes de vie et le bien-être pour limiter les risques sur la santé.

BILAN PAR VOLET

ACTIONS RÉALISÉES

AVRIL 2019-MARS 2022



1^{ER} RAPPORT D'ACTIVÉS 2019-2022



LE DÉVELOPPEMENT DURABLE AU CHU SAINTE-JUSTINE

RAPPORT D'ACTIVÉS 2019-2022



© CHU Sainte-Justine (Véronique Lavoie)



DÉVELOPPEMENT
DURABLE



Objectif : Effectuer le suivi de l'état d'avancement des travaux et la reddition de comptes, formuler des recommandations en lien avec les enjeux rencontrés, et planifier le comité directeur

VOLET 1

GESTION DE PROJET



GESTION DE PROJET

Mise en place du comité de pilotage avec tenue de rencontres mensuelles pour assurer l'état d'avancement du dossier

Élaboration de la politique en DD (2018) après consultation des différentes instances et directions du CHU

Coordination et animation du comité directeur avec tenue de rencontres trimestrielles permettant un suivi du plan d'action de chaque volet

Développement et suivi du plan d'action intégré de la démarche

Soumission de projets auprès de donateurs en collaboration avec la Fondation du CHUSJ et vigie des appels à projet

Participation aux comités nationaux et régionaux :

- Réseau des répondants en DD MSSS
- Groupe d'accompagnement-conseil du RSSS
- Comité Inter-entreprises de Quartier

Orientation gouvernementale



01 Renforcer la gouvernance du développement durable dans l'administration publique

Objectif : Définir et développer les actions pour promouvoir la politique du CHUSJ, favoriser le partage de vision et l'engagement organisationnel (collectif) et individuel (personnel) autour du développement durable

VOLET 2

ENGAGEMENT ET COMMUNICATION



ENGAGEMENT
ET
COMMUNICATION

Conception de la **signature visuelle**

Mise en place de **stratégies de communication** pour soutenir différentes actions :

- Promotion de la journée « la planète s'invite »
- Contexte d'urgence de la mobilité des employés en 2019 en vue de travaux majeurs à Montréal - promotion de la plateforme de covoiturage et accès aux transports en communs – promotion de transport actif
- Mot de la PDG afin de souligner l'engagement de l'organisation et la démarche institutionnelle en DD lors de la journée de la terre

Orientation gouvernementale



01

Renforcer la gouvernance du développement durable dans l'administration publique

UN ENGAGEMENT À DIFFÉRENTS NIVEAUX

Responsabilité institutionnelle : démarche et travaux des différents sous-comités afin de s'assurer d'une cohérence des actions pour le déploiement de la politique

Responsabilité collective : au sein des équipes à travers les comités verts

Responsabilité individuelle : gestes à poser dans le quotidien au travail

2 documents élaborés :

- ✓ *Guide pour un employé écoresponsable*
- ✓ *Guide d'organisation d'un comité vert*



L'ENGAGEMENT DES EMPLOYÉS

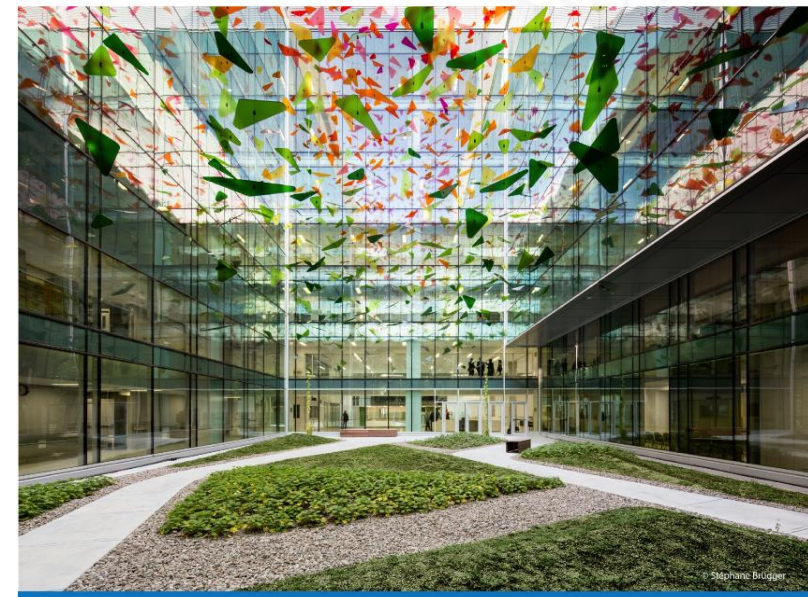
Des employés écoresponsables:

Pour supporter les actions et faire en sorte que chaque geste compte : **guide pratique pour les employés** présentant les gestes écoresponsables à adopter en milieu de travail a été développé



Guide pratique pour la formation d'un *comité vert* au sein d'une équipe

Pour des gestes écoresponsables
Au CHU Sainte-Justine



L'ENGAGEMENT DES ÉQUIPES

Des comités verts dans les équipes:

- ✓ Dans les dernières années des **comités verts** se sont organisés de **manière volontaire**
- ✓ Un guide d'organisation pour les comités verts au CHUSJ a été développé afin de clarifier leur rôle et de s'assurer de la cohérence de leurs actions avec la démarche institutionnelle





Quelques réalisations des comités verts:

- ✓ Introduction du **compost** au sein de leur service
- ✓ Réduction de la **quantité de plastique** pour l'emballage dans le secteur de la pharmacie (grandeur des sacs ont changé)
- ✓ Retrait de toutes les **poubelles** de chacun des bureaux afin de centraliser le triage des déchets
- ✓ Liste de bonnes **idées et astuces** pratiques écoresponsables avec envoi de courriel au sein de l'équipe

Objectif : Identifier et mettre en place des recommandations et des initiatives favorisant la durabilité, l'efficacité et la qualité des pratiques et des soins

VOLET 3

SOINS DURABLES



Orientations gouvernementales



02 Développer une économie prospère d'une façon durable – verte et responsable



05 Améliorer par la prévention la santé de la population



07 Soutenir la mobilité durable

SOINS DURABLES

Mobilisation des directions cliniques afin d'identifier des représentants appeler à siéger sur le sous-comité en soins durables

Réflexion et clarification de la notion de soins durables afin de se doter d'une définition commune au CHU

État de situation au CHUSJ et balisage afin de:

- documenter les initiatives et projets existants visant à assurer des soins durables au CHUSJ
- se doter d'une définition des soins durables au CHUSJ
- identifier les actions à déployer



La télésanté...un mode de service durable

Le CHU Sainte-Justine offre à ses patients la possibilité de recevoir des services de soins et de santé à distance, par l'entremise de la télésanté.

Il s'agit d'un service complémentaire aux rendez-vous habituels.



La télésanté est organisée au CHU depuis quelques années.

Toutefois, le contexte de pandémie a favorisé l'augmentation de son utilisation pour le suivi des patients à distance, et a permis un développement rapide de ce mode de service.

VOLET 4

MOBILITÉ DURABLE



Orientation gouvernementale



07 Soutenir la
mobilité durable

Objectif : Favoriser chez les employés l'utilisation des moyens de déplacement au travail alternatifs à l'utilisation de la voiture en solo

MOBILITÉ DURABLE

Mise en place de mesures pour favoriser le covoiturage (2019)

- Entente avec Netlift et déploiement d'une plateforme web

État de situation au CHUSJ (2020) :

- Recensement des installations et des ententes du CHU
- Sondage sur les habitudes de déplacement des employés (600 répondants) avec rapport et recommandations

Optimisation des mesures favorisant la mobilité durable :

- Étude des scénarios de financement sur les titres de transport collectif.
 - Installation de 2 stations de réparation vélos
 - Renouvellement de l'entente avec BIXI
 - Installation d'une station BIXI au CHUSJ
- Mise à jour de la section Intranet

Déploiement des installations pour véhicules électriques :

- Optimisation de la signalisation
- Installation de 22 places avec prise électrique au CHUSJ

Quelques réalisations/données



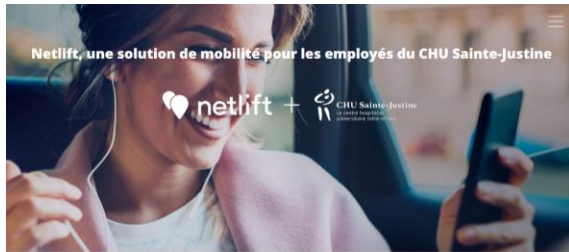
600
répondants
au sondage



Station de réparation de
vélo

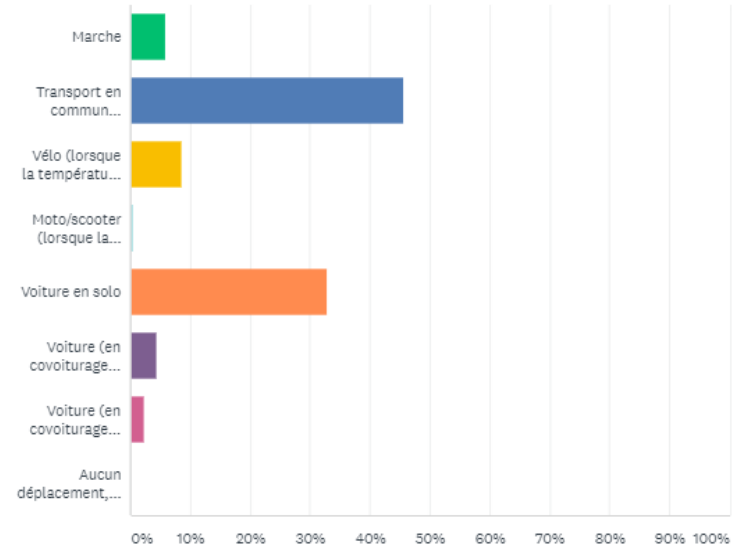


Installation d'une station
BIXI

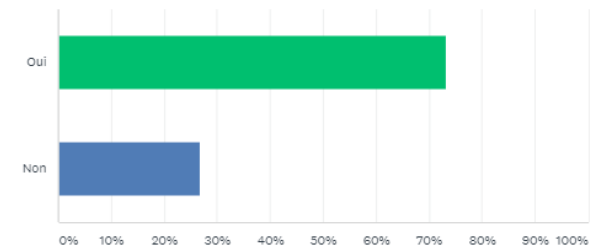


Plateforme de covoiturege
Netlift

Moyen de déplacement le plus utilisé pour aller au travail avant la crise de la COVID 19



Utilisation du même moyen pour aller au travail depuis la crise de la COVID 19



Objectif : Mettre en place les bonnes pratiques de contrôle et de suivi pour une amélioration de l'efficacité énergétique, tout en s'assurant de la qualité de l'air des bâtiments et d'une gestion efficiente de l'eau

VOLET 5

GESTION DE L'EAU, QUALITÉ DE L'AIR ET ÉNERGIE



Orientations gouvernementales



O3 Gérer les ressources naturelles de façon responsable et respectueuse de la biodiversité



O8 Favoriser la production et l'utilisation d'énergies renouvelables et l'efficacité énergétique en vue de réduire les émissions de gaz à effet de serre

GESTION DE L'EAU, QUALITÉ DE L'AIR ET ÉNERGIE

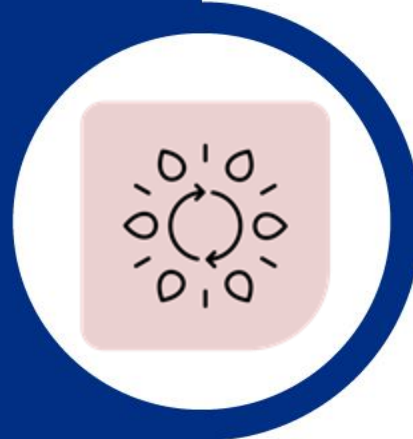
Gestion de l'eau :

- Identification des opportunités visant la réduction de la consommation d'eau lors des projets de réaménagement et d'activités de maintenance/opération.
- Remplacement d'appareils de plomberie
Compilation des données de consommation d'eau des bâtiments du CHUSJ (bilan annuel)

Objectif : Mettre en place les bonnes pratiques de contrôle et de suivi pour une amélioration de l'efficacité énergétique, tout en s'assurant de la qualité de l'air des bâtiments et d'une gestion efficiente de l'eau

VOLET 5

GESTION DE L'AIR, QUALITÉ DE L'EAU ET ÉNERGIE



Orientations gouvernementales



O3 Gérer les ressources naturelles de façon responsable et respectueuse de la biodiversité



O8 Favoriser la production et l'utilisation d'énergies renouvelables et l'efficacité énergétique en vue de réduire les émissions de gaz à effet de serre

GESTION DE L'AIR, QUALITÉ DE L'EAU ET ÉNERGIE

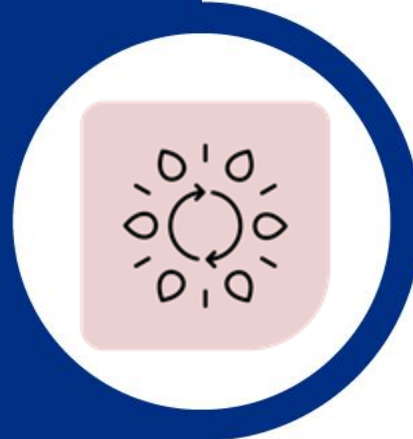
Contrôle de la qualité de l'air :

- Réalisation du programme d'entretien préventif des systèmes électromécaniques.
- Suivi en continu de la qualité de l'air.
- Prise de lecture de CO₂ dans les locaux avec ou sans ventilation mécanique.
- Mise en plan du type de ventilation/climatisation de nos 3 sites.

Objectif : Mettre en place les bonnes pratiques de contrôle et de suivi pour une amélioration de l'efficacité énergétique, tout en s'assurant de la qualité de l'air des bâtiments et d'une gestion efficiente de l'eau

VOLET 5

GESTION DE L'AIR, QUALITÉ DE L'EAU ET ÉNERGIE



Orientations gouvernementales



O3 Gérer les ressources naturelles de façon responsable et respectueuse de la biodiversité



O8 Favoriser la production et l'utilisation d'énergies renouvelables et l'efficacité énergétique en vue de réduire les émissions de gaz à effet de serre

GESTION DE L'AIR, QUALITÉ DE L'EAU ET ÉNERGIE

Gestion de la consommation énergétique :

- Création d'un poste de Conseiller en gestion énergétique.
- Calcul des bilans énergétiques et des émissions de GES pour nos 3 sites.
- Identification des mesures à implanter pour diminuer nos émissions de GES et de consommation énergétique.
- Début de l'élaboration d'un plan directeur pour atteindre les cibles de réduction de notre secteur d'activités.

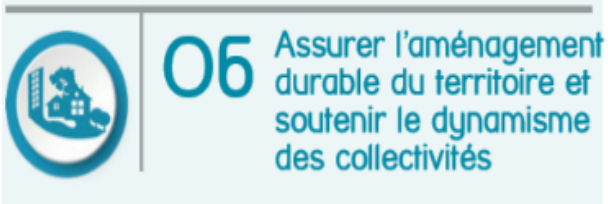
Objectif : Coordonner les aménagements extérieurs dans un but de diminuer l'impact environnemental et de déployer des espaces thérapeutiques

VOLET 6

AMÉNAGEMENT DES ESPACES EXTÉRIEURS



Orientation gouvernementale



AMÉNAGEMENT DES ESPACES EXTÉRIEURS

Mise en place du sous-comité

Aménagements extérieurs réalisés avec intégration d'éléments visant la réduction des îlots de chaleur :

- Stationnement
- Terrains du Technopole de réadaptation au CRME
- Aménagement du jardin Intermed par les équipes des installations matérielles

Intégration de normes environnementales (LEED) dans l'aménagement des bâtiments :

- Technopole
- Grandir en santé

Quelques réalisations / données



Le technopôle en réadaptation pédiatrique inauguré en avril 2019: Certifié LEED

Au plan éco énergétique : réduction de la consommation d'énergie de l'ordre de 30 %

Plusieurs stratégies écologiques:

- ✓ sélection de matériaux sur la base de déclarations environnementales et de déclarations sanitaires de produits
- ✓ section de toit vert
- ✓ gestion des eaux de pluie au moyen d'un bassin filtrant
- ✓ plantation de 75 arbres
- ✓ aménagement paysager contribuant à la réduction du phénomène d'îlot de chaleur



VOLET 7

GESTION DES MATIÈRES RÉSIDUELLES

Orientations gouvernementales



O2 Développer une économie prospère d'une façon durable – verte et responsable



O3 Gérer les ressources naturelles de façon responsable et respectueuse de la biodiversité



O4 Favoriser l'inclusion sociale et réduire les inégalités sociales et économiques



Objectif : Mettre en place des mesures pour assurer une saine gestion des matières résiduelles générées, en favorisant à la fois les environnements physiques et les comportements individuels écoresponsables

GESTION DES MATIÈRES RÉSIDUELLES

État de situation Identifier les améliorations possibles à apporter aux pratiques et mesures en place.

Revue législative Identifier les actions à prioriser selon nos obligations légales.

Rédaction et mise à jour de politiques :

- Résidus électronique
- Produits chimiques

Amélioration des programmes en place :

- Papier confidentiels
- Carton
- Piles
- Standardisation de l'affichage

Déploiement de nouveaux programmes récupération :

- Compost (grands producteurs)
- Équipements de réfrigération et climatisation
- Batteries au Pb

Compilation des données

- Mise à jour des indicateurs de performance.

VOLET 7

GESTION DES MATIÈRES RÉSIDUELLES

Orientations gouvernementales

- | | |
|---|---|
|  | O2 Développer une économie prospère d'une façon durable – verte et responsable |
|  | O3 Gérer les ressources naturelles de façon responsable et respectueuse de la biodiversité |
|  | O4 Favoriser l'inclusion sociale et réduire les inégalités sociales et économiques |



Objectif : Mettre en place des mesures pour assurer une saine gestion des matières résiduelles générées, en favorisant à la fois les environnements physiques les comportements individuels écoresponsables.

GESTION DES MATIÈRES RÉSIDUELLES

Acquisition d'équipements :

- Bacs pour papier confidentiel
- Presse à carton
- Déchiqueteuse à papier
- Bacs pour piles
- Îlots de récupération

Amélioration du programme de gestion des matières dangereuses d'origines chimiques et SIMDUT:

- Mise à jour de la politique
- Élaboration et diffusion du Plan de communication.

Formation du personnel de l'hygiène et salubrité pour l'utilisation de la :

- Presse à carton
- Déchiqueteuse industrielle

Élaboration d'une formation en gestion des déchets biomédicaux et mise en ligne sur la plateforme de l'ENA.

Élaboration d'une politique d'événements écoresponsables

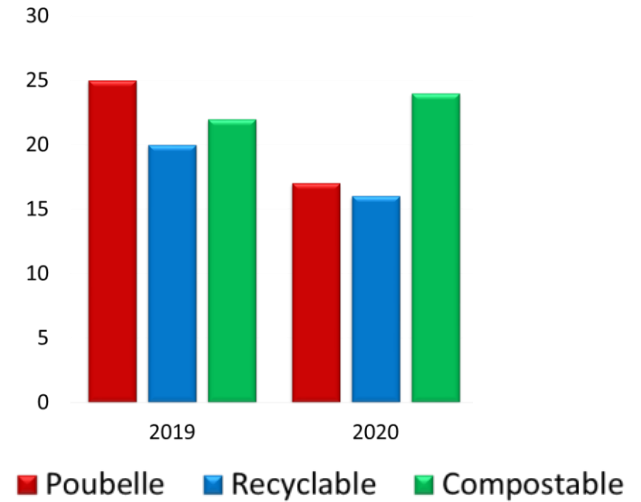
Quelques réalisations



Acquisition d'une bailleuse à carton

Service alimentaire

- ✓ Alternatives compostables
- ✓ Achats de vaisselle réutilisable (SAC)



Le programme de collecte du compost permet de récupérer **80 tonnes** de matières organiques/année



En 2020-2021, la gestion des équipements de climatisation et de réfrigération a permis d'éviter le rejet de 75 t. éq. CO₂

Objectif : Mettre en œuvre des processus d'acquisition et des pratiques de consommation écoresponsables, qui prennent en compte les impacts sociaux, économiques et environnementaux

VOLET 8

APPROVISIONNEMENT DURABLE



Orientations gouvernementales



02 Développer une économie prospère d'une façon durable - verte et responsable



04 Favoriser l'inclusion sociale et réduire les inégalités sociales et économiques

APPROVISIONNEMENT DURABLE

Complétion du baromètre en lien avec l'approvisionnement écoresponsable au CHUSJ afin d'établir les pistes d'amélioration

Intégration de critères de développement durable dans la politique en approvisionnement et dans la procédure d'appels d'offre du CHUSJ

Formation de l'équipe du service d'approvisionnement et des gestionnaires en lien avec intégration des critères de développement durable dans la politique et procédure

Optimiser l'achat de produits biologiques et locaux et révision des menus avec l'augmentation de l'offre alimentaire végétarienne

Quelques réalisations/données



Augmentation du ratio de dépenses du CHUSJ en aliments locaux et biologiques



***Aliment local :**
aliment produit
ou transformé
ou emballé au
Québec

Cote local*	Ratio des dépenses en aliments				
	2016	2017	2018	2019	2020
100	-	-	-	-	-
50	17 %	29%	25%	28%	26%
25	23 %	24%	25%	25%	33 %
TOTAL	5 %	5%	6%	5%	3 %
	45 %	57%	55%	57%	62 %

Analyse des achats locaux



Année	Montant d'achats
2018	9 830 \$
2019	15 130 \$
2020	22 700 \$
2021	36 960 \$

Achats chez des producteurs maraîchers bio-locaux

Une entente du Service alimentaire avec des producteurs locaux a été signée afin d'offrir des légumes biologiques à l'ensemble du personnel, des patients et des visiteurs.



L'équipe du service alimentaire à la rencontre des membres de La coop les Jardins du pied de céleri - juin 2019

Objectif : Mettre en place, à l'attention des employés du CHUSJ, des actions contribuant à maintenir un milieu de soin et de travail sain, à travers des mesures sociales, culturelles et qui favorisent les saines habitudes de vie

VOLET 9

ÉQUITÉ ET QUALITÉ DE VIE



Orientations gouvernementales



O4 Favoriser l'inclusion sociale et réduire les inégalités sociales et économiques



O5 Améliorer par la prévention la santé de la population

ÉQUITÉ ET QUALITÉ DE VIE

Bonification de certaines mesures pour favoriser un milieu de travail sain pour les employés :

- *Programme Mieux-Être*
- Aménagement d'une salle de repos
Déploiement du *Carrefour Mieux-Être*, plateforme donnant accès à plusieurs ressources

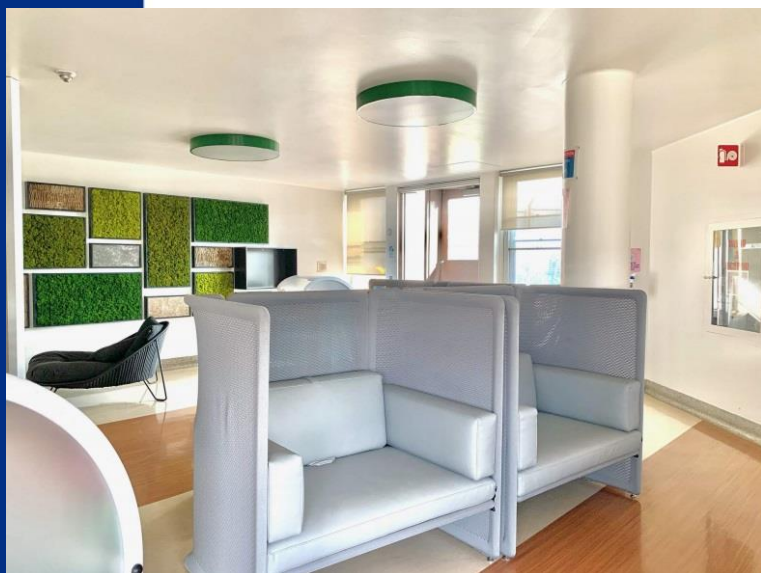
Réflexion et clarification du volet équité et qualité de vie afin d'être en cohérence et en arrimage avec l'ensemble des actions du CHU et d'adapter les mesures au contexte de télétravail.

État de situation au CHUSJ et balisage :

- documentation des initiatives en promotion de la culture existantes au CHUSJ.
- définition de la culture au CHUSJ
- identification des facteurs facilitants pour l'implantation d'une offre d'activités culturelles pour les employés.

Quelques réalisations

CARREFOUR MIEUX-ÊTRE
du CHU Sainte-Justine



Salle de repos

1. Accompagnements personnalisés:

- ✓ Hémato-oncologie : atelier culinaire pour les employés
- ✓ Fondation du CHU : conférence nutrition et séance de méditation

2. **Défi énergie** : participation de 1000 employés à pratiquer une activité physique en équipe pendant 6 semaines

3. **Déploiement d'applications virtuelles sur le mieux-être** notamment en contexte de télétravail

4. **Activités de reconnaissance** (distribution de bouteilles réutilisables, distribution de douceurs, activités gratuites : activité physique, massage, etc.)

PROGRAMME
MIEUX-ÊTRE

ENJEUX

- ✓ **Consolider et optimiser** les mesures bien ancrées dans l'organisation (mobilité durable, gestion de l'eau et de l'énergie, lutte contre les îlots de chaleur)
- ✓ **Innover** dans certains domaines : les pratiques favorisant la durabilité des soins et une offre de services en lien avec les arts et la culture
- ✓ **Mobiliser et favoriser l'engagement** de tous (3 niveaux de responsabilité)
- ✓ **Financement** des actions
- ✓ Cohérence et **faisabilité** de certains dossiers (ex: compostage)

CONDITIONS DE SUCCÈS

- Engagement de la Direction Générale
- Partir des acquis
- Revue des meilleures pratiques (milieu hospitalier)
- Mobilisation des équipes et des partenaires
- Plan d'action transversal
- Financement
- Ressource dédiée
- Participation des équipes de soins
- Pérennité des actions
- Évaluation des actions



A large, modern glass atrium with a green roof and colorful butterfly decorations. The space is filled with natural light and vibrant colors. The word "Merci!" is prominently displayed in the center.

Merci!

developpement.durable.hsj@ssss.gouv.qc.ca